

BIJLAGEN

Verkenning Informatievoorziening Omgevingswet Waterschappen (VIVO-WS)

Datum: 13 april 2016

Versie: 1.0

Inhoudsopgave

Bijlage A	Procesbeschrijvingen bedrijfsprocessen (IST en SOLL)	3
A.1	Beleidsontwikkeling en planvorming	3
A.1.1	Processchema IST Keur en SOLL Waterschapsverordening	4
A.1.2	Processchema IST en SOLL Legger en Peilbesluit	8
A.1.3	Processchema IST Waterbeheerplan en SOLL Programma	13
A.1.4	Processchema IST Projectplan en SOLL Projectbesluit	17
A.2	Vergunningverlening en meldingen	21
A.2.1	Processchema IST Watervergunning en SOLL Omgevingsvergunning	22
A.2.2	Processchema IST en SOLL Meldingen	27
Bijlage B	Veranderopgave bedrijfsprocessen op gebied van IV	30
B.1	Beleidsontwikkeling en planvorming	31
B.1.1	Watervoorordening (IST-SOLL-DELTA)	35
B.1.2	Programma (IST-SOLL-DELTA)	39
B.1.3	Projectbesluit (IST-SOLL-DELTA)	43
B.2	Vergunningverlening en meldingen	47
B.2.1	Vergunningverlening (IST-SOLL-DELTA)	50
B.2.2	Meldingen (IST-SOLL-DELTA)	54
Bijlage C	Architectuur	58
C.1	Vervolgacties architectuur 2018 – 2024	62
C.2	Inventarisatie huidige I-domeinen waterschappen	64
C.3	Applicaties huidige I-domeinen waterschappen	68
C.4	Applicaties en leveranciers huidige I-domeinen waterschappen	69
Bijlage D	Samenwerkingsruimten	70
Bijlage E	Signaleringen en aandachtspunten	71
Bijlage F	Projectdeelnemers	72
F.1	Kernteam (1 ^e ring)	72
F.2	Experts werkpakket 1 (2 ^e ring)	72
F.3	Experts werkpakket 2 (2 ^e ring)	72
F.4	Contactpersonen/projectleiders waterschappen (3 ^e ring)	73
Bijlage G	Productbeschrijvingen werkpakket 1 en 2	74
Bijlage H	Geraadpleegde documenten en personen	75
Bijlage I	Colofon	77

Bijlage A Procesbeschrijvingen bedrijfsprocessen (IST en SOLL)

In deze bijlage zijn de procesbeschrijvingen van bedrijfsprocessen (IST en SOLL) opgenomen.

Deze zijn zo compleet mogelijk weergegeven vanuit het perspectief om de veranderopgave in beeld te brengen. Er is bij het opstellen van de processchema's dan ook geen expliciet onderscheid gemaakt in optionele stappen en verplichte stappen.

Voor de IST processen is gebruik gemaakt van de huidige procesbeschrijvingen van enkele waterschappen. Deze zijn vervolgens in de expertsessie 3 maart 2016 door de experts 2^e ring beoordeeld en gevalideerd.

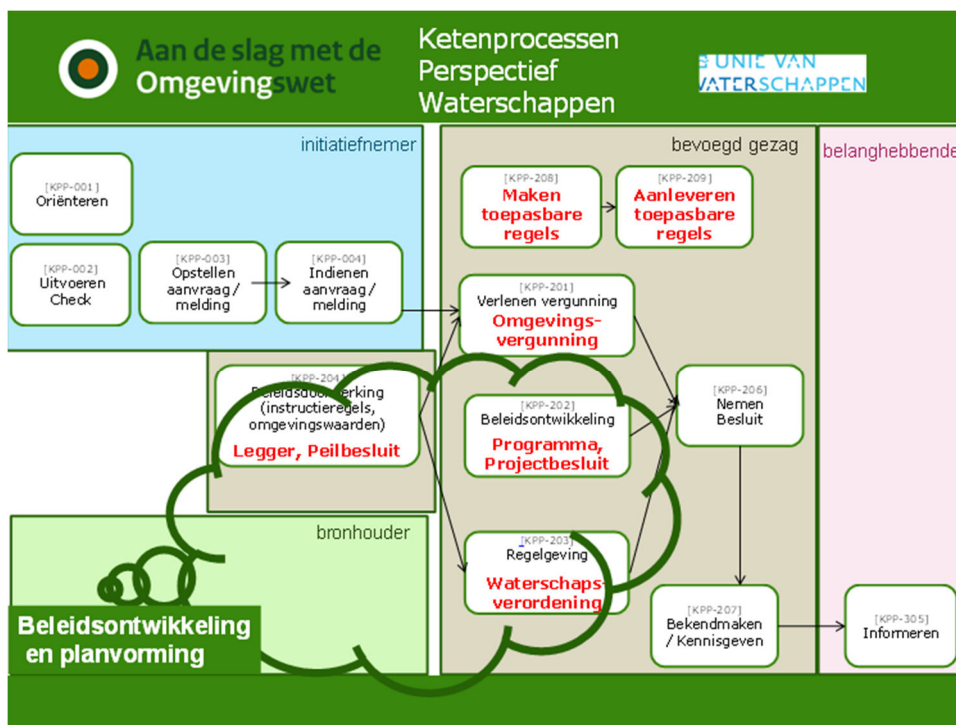
Voor het in beeld brengen van de SOLL processen zijn de volgende bronnen/personen geraadpleegd:

- Kure, I. (2016). *Van Ketenprocessen naar Bedrijfsprocessen, versie 0.90*. Programma Digitaal Stelsel Omgevingswet.
- Geonovum. (2015). *Eindresultaten GNKAD Use Cases*. Project Registratie omgevingsdocumenten.

In de SOLL processchema's zijn de stappen die interactie hebben met het DSO (vice-versa) in het groen weergegeven.

A.1 Beleidsontwikkeling en planvorming

In onderstaand overzicht staan de beleidsontwikkeling- en planvormingsprocessen (SOLL-situatie).

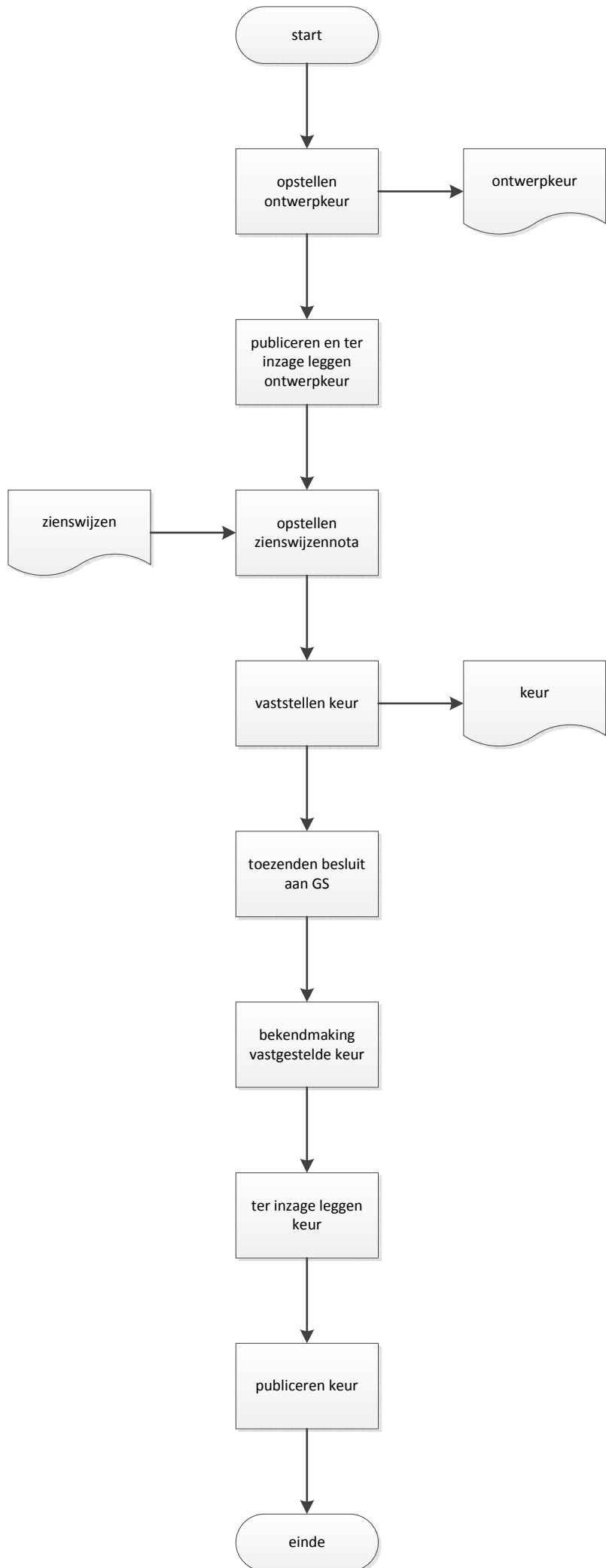


De huidige en toekomstige processchema's zijn in de volgende bijlagen uitgewerkt:

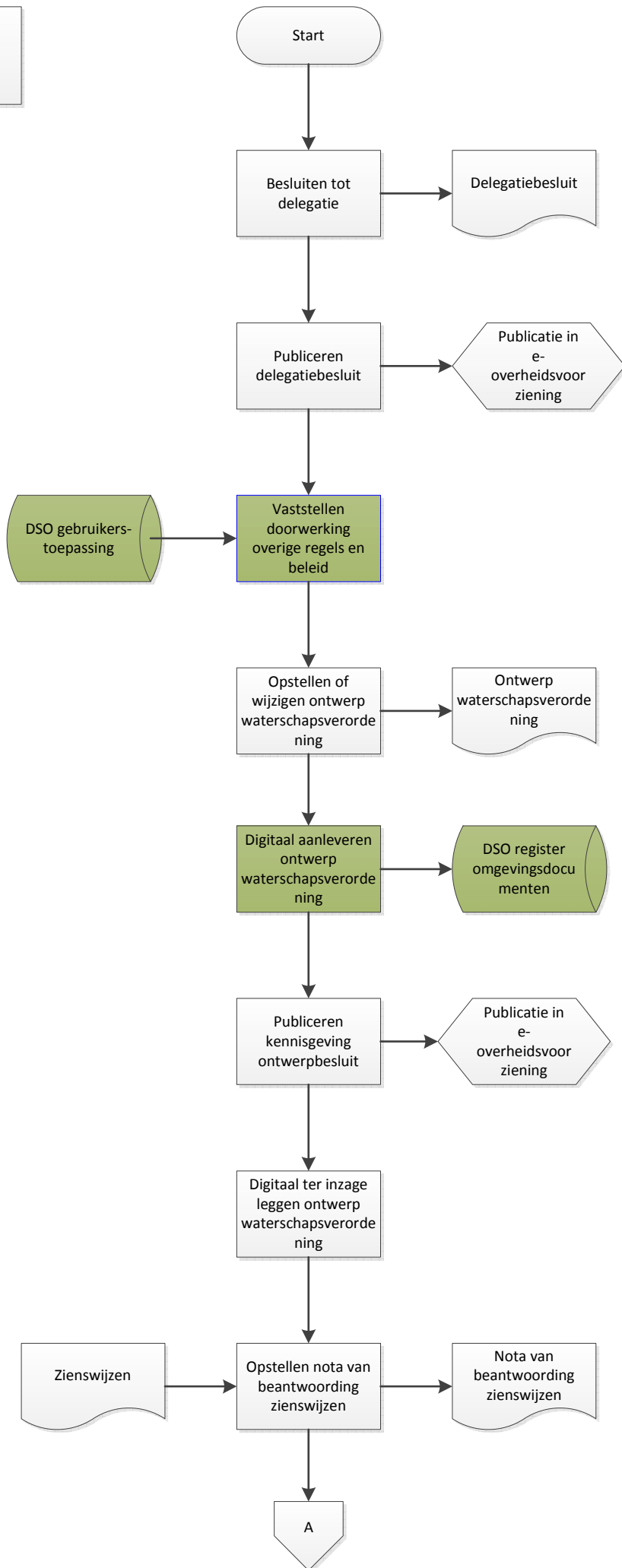
- A.1.1. IST Keur en SOLL Waterschapsverordening
- A.1.2. IST en SOLL Legger en Peilbesluit
- A.1.3. IST Waterbeheerplan en SOLL Programma
- A.1.4. IST Projectplan en SOLL Projectbesluit

A.1.1 Processchema IST Keur en SOLL Waterschapsverordening

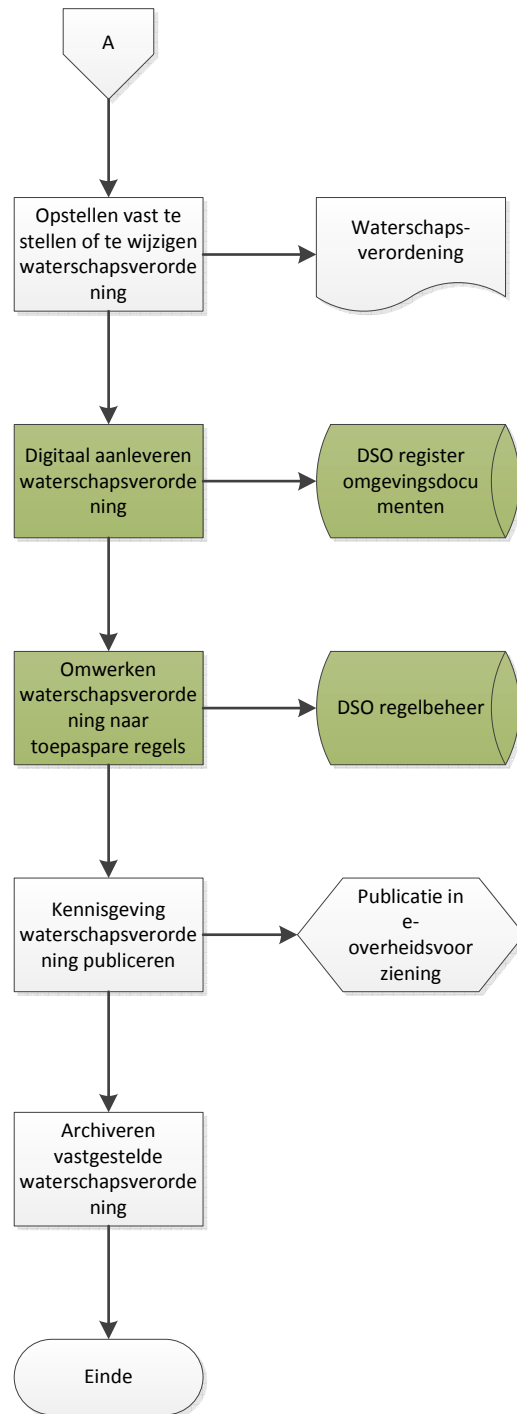
Keur
(IST)



Waterschapsverordening (1)
[KPP-203]
(SOLL)

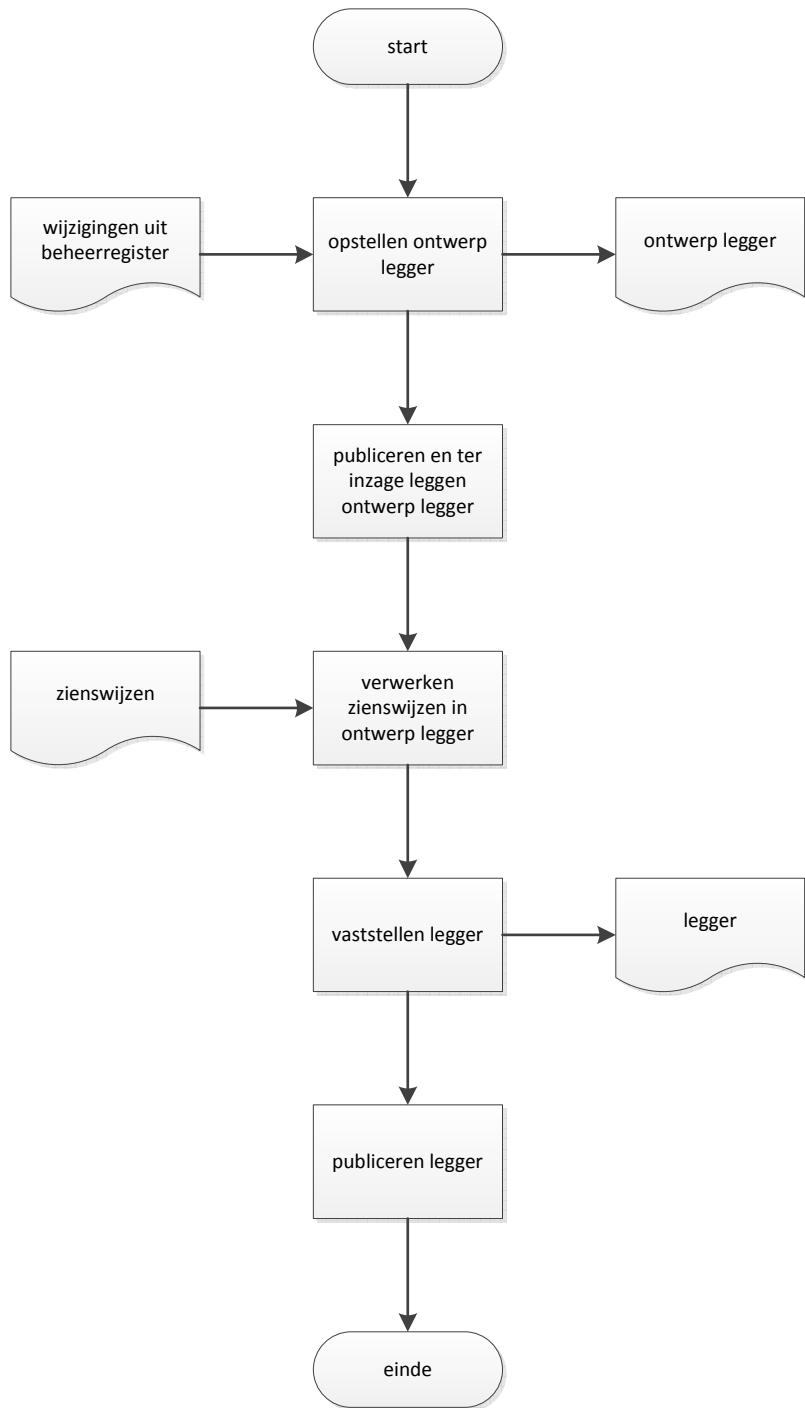


Waterschapsverordening (2)
[KPP-203]
(SOLL)

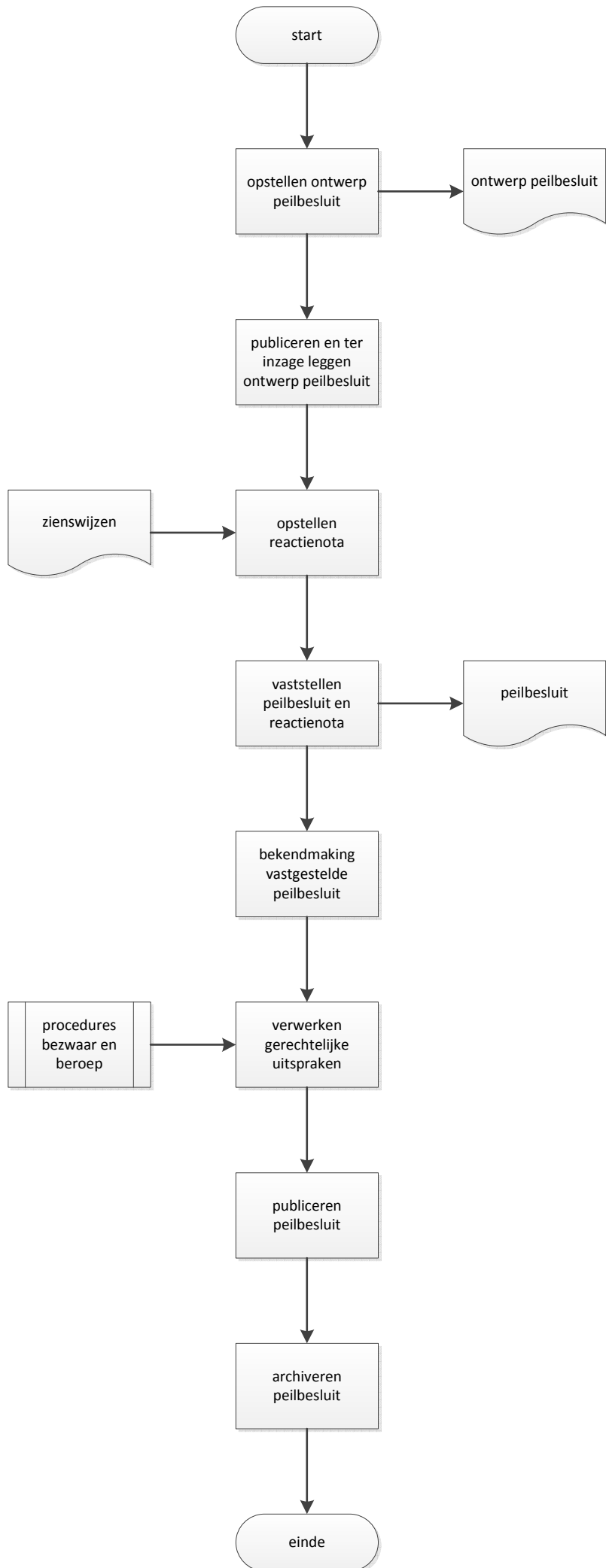


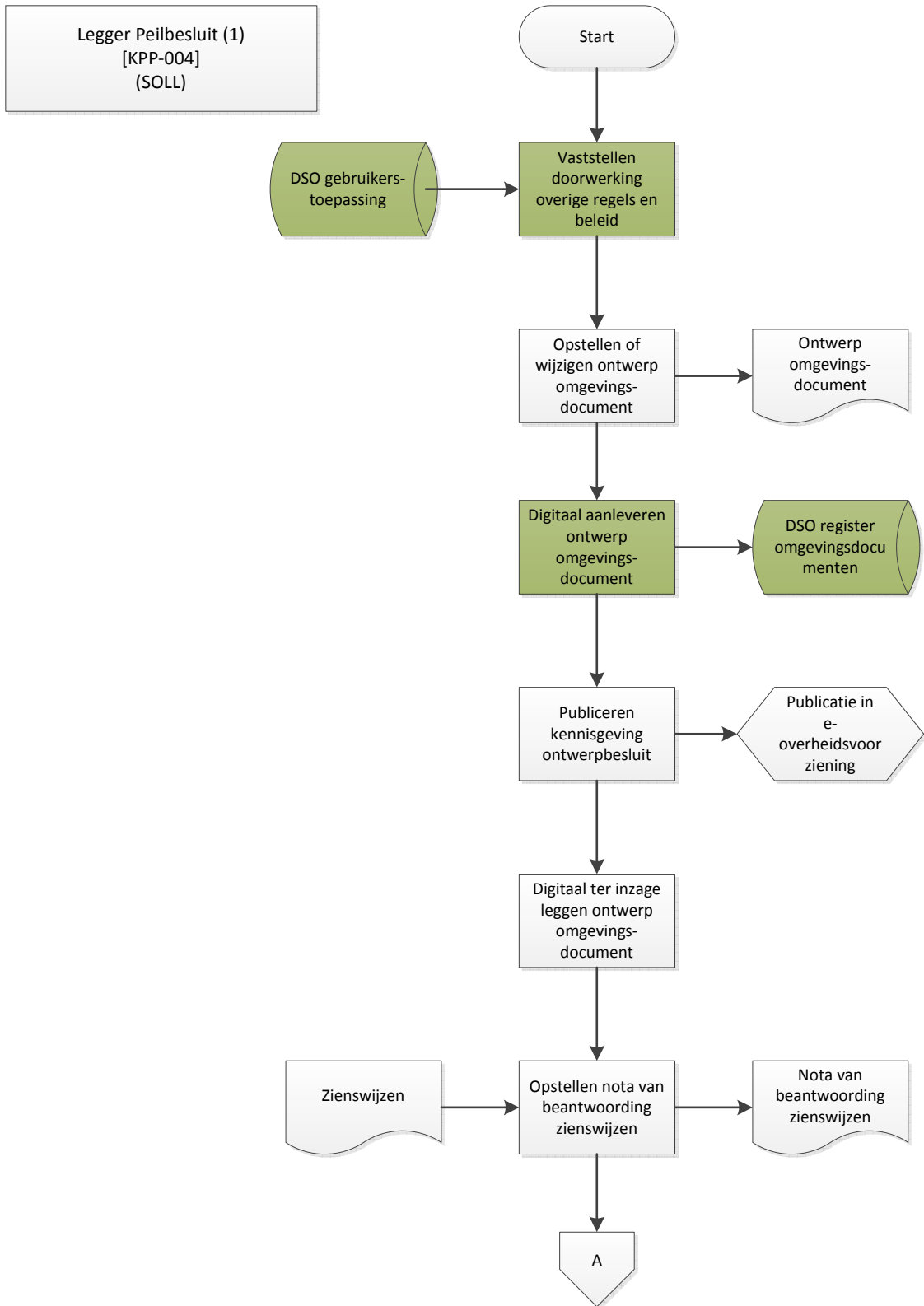
A.1.2 Processchema IST en SOLL Legger en Peilbesluit

Legger
(IST)

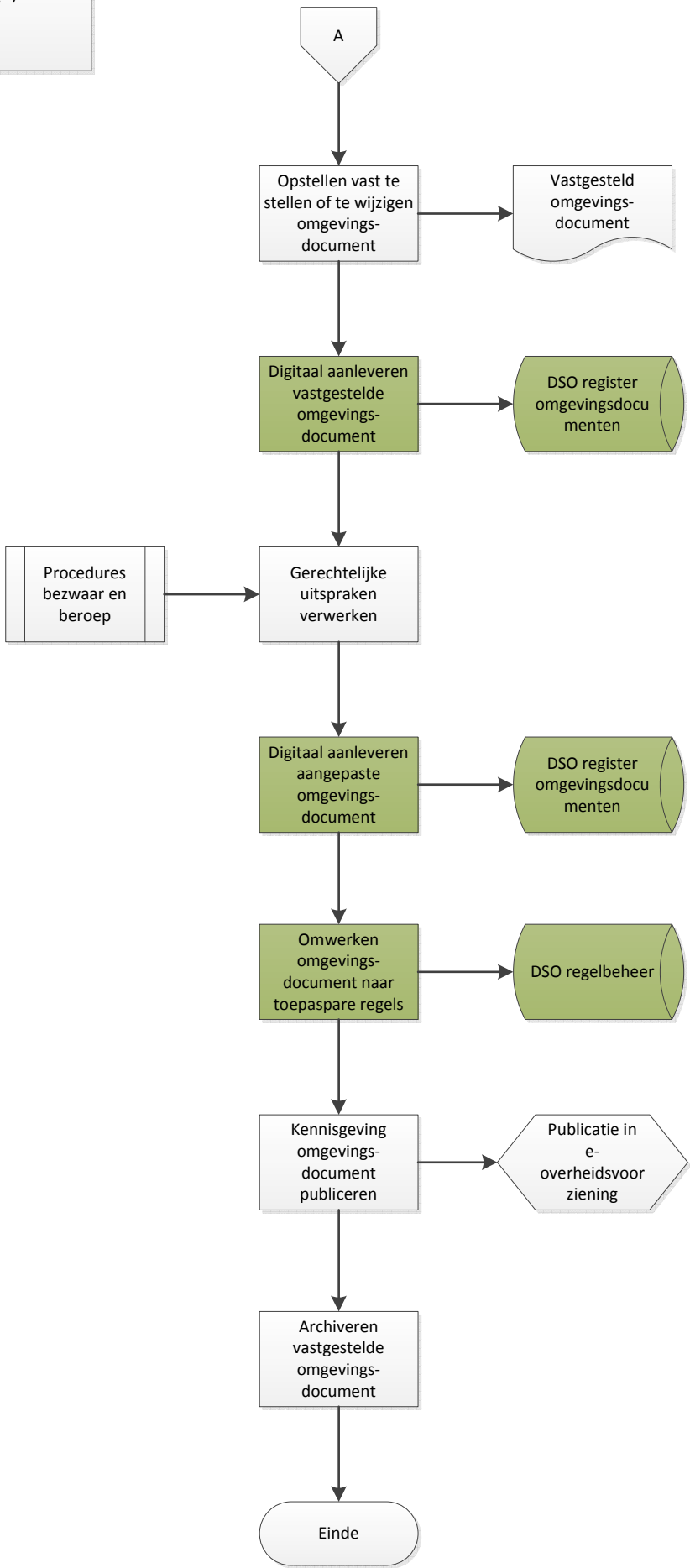


Peilbesluit (IST)



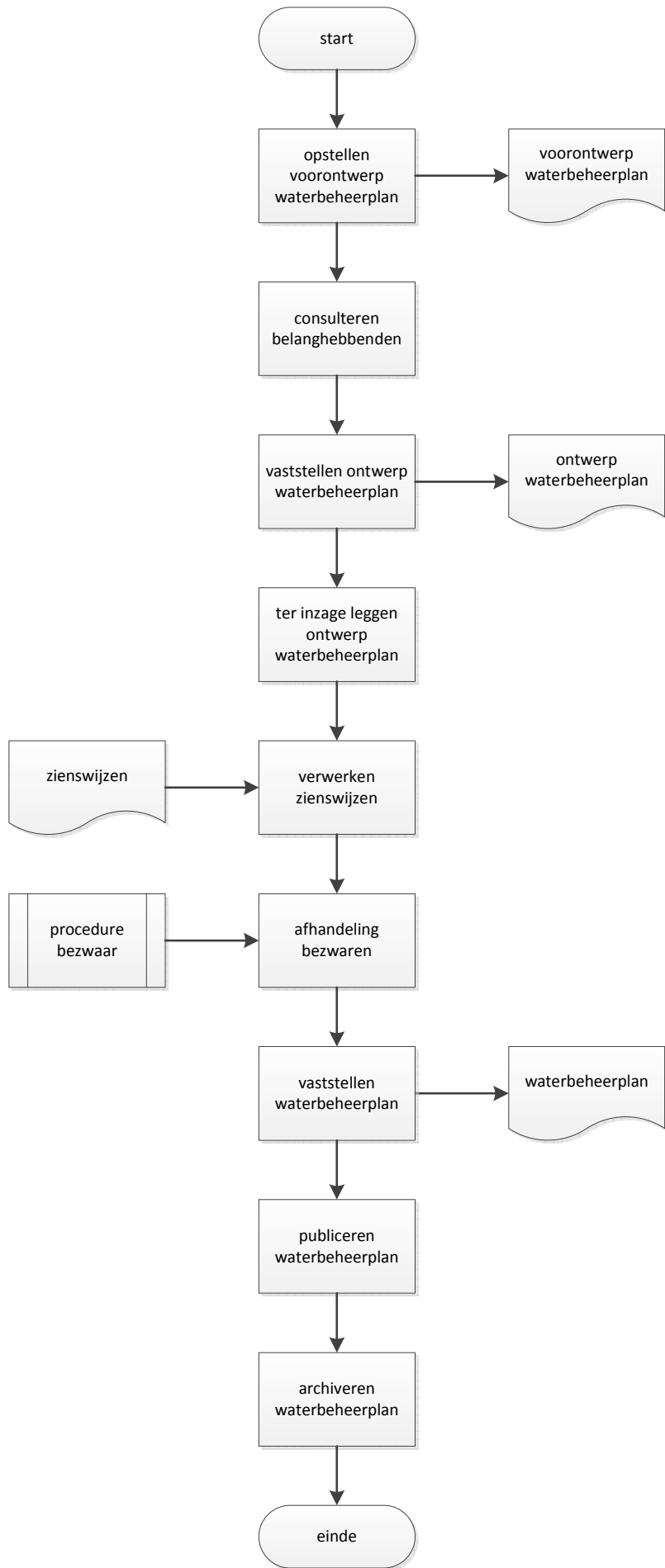


Legger Peilbesluit (2)
[KPP-004]
(SOLL)

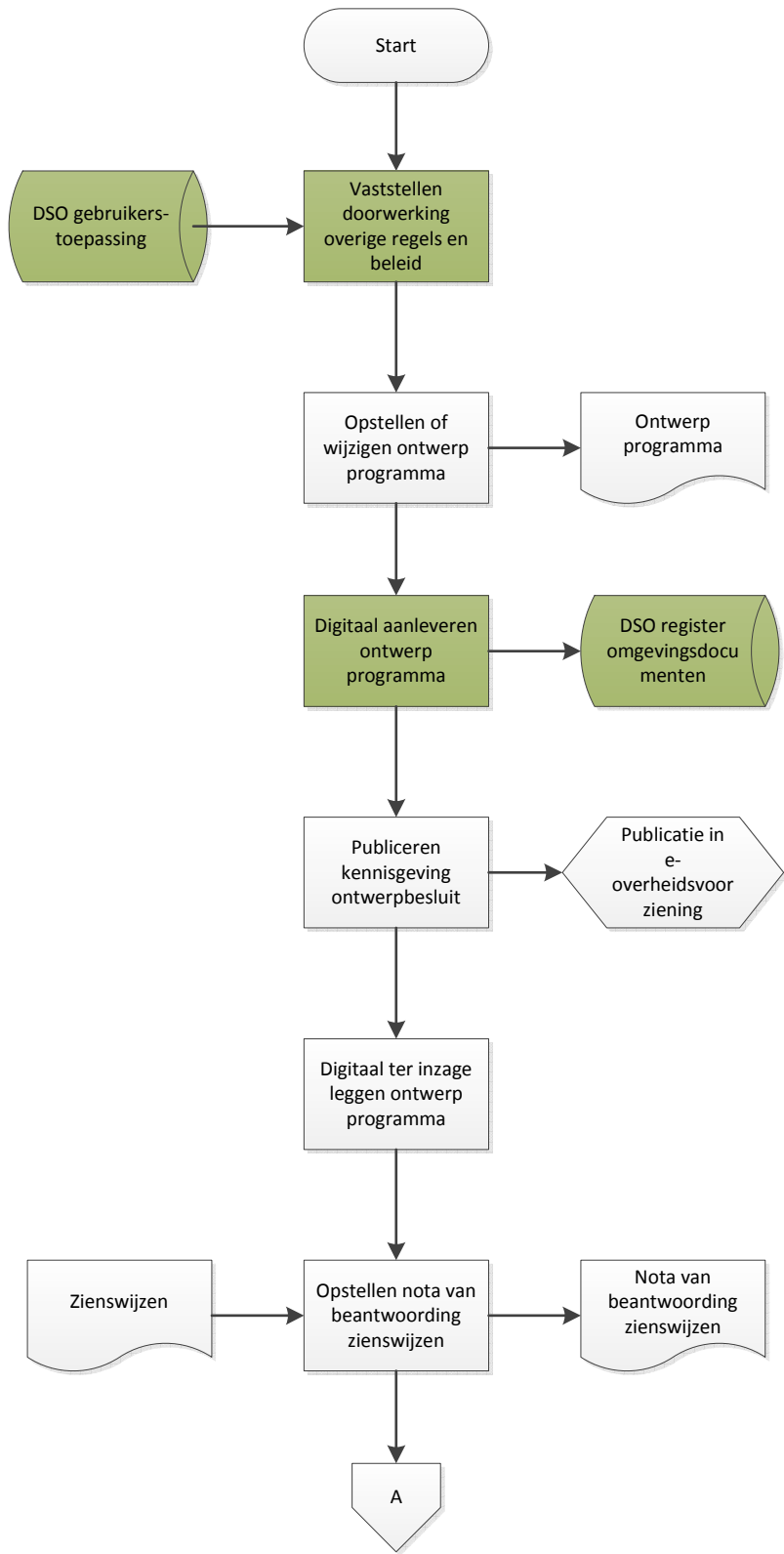


A.1.3 Processchema IST Waterbeheerplan en SOLL Programma

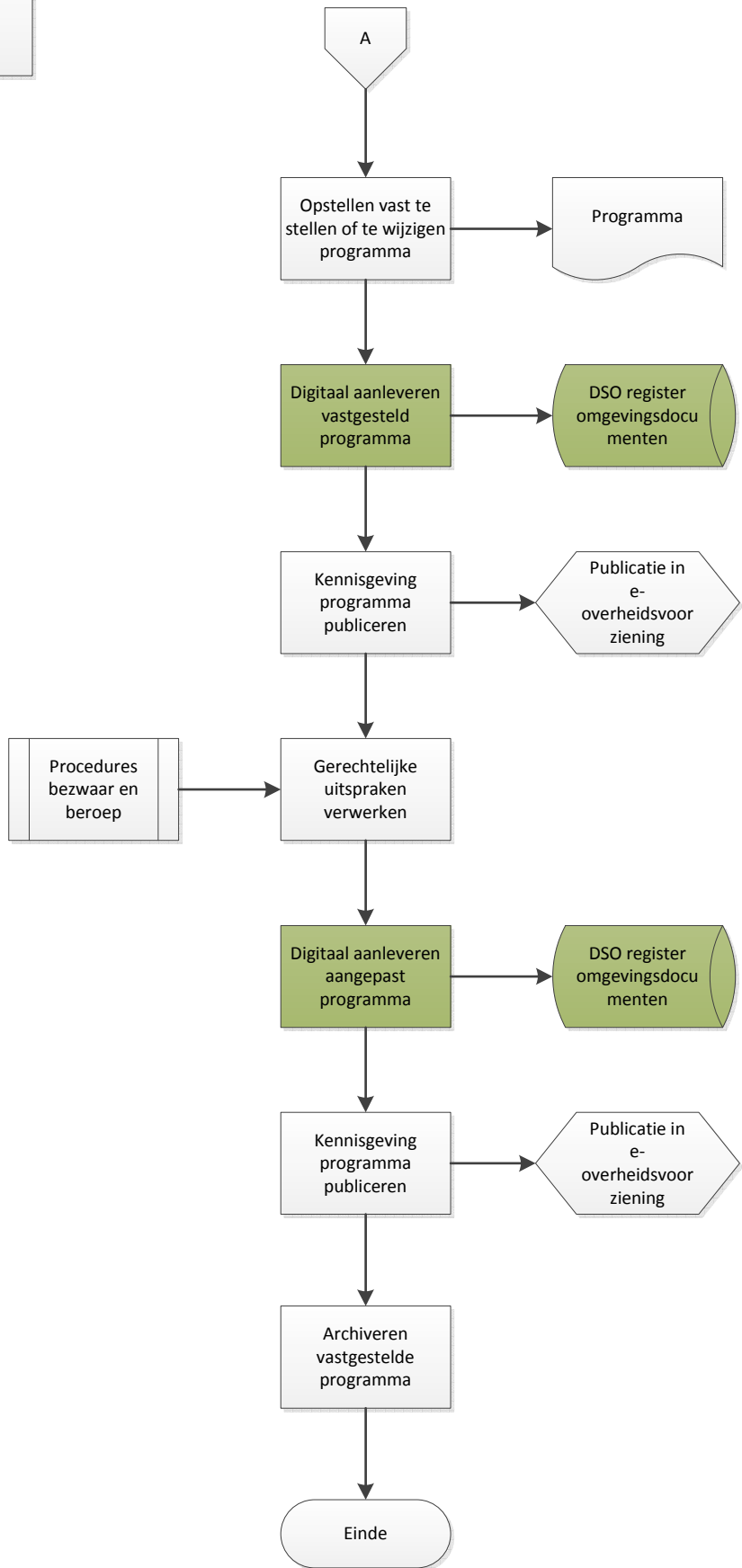
Waterbeheerplan
(IST)



Programma (1)
[KPP-202]
(SOLL)

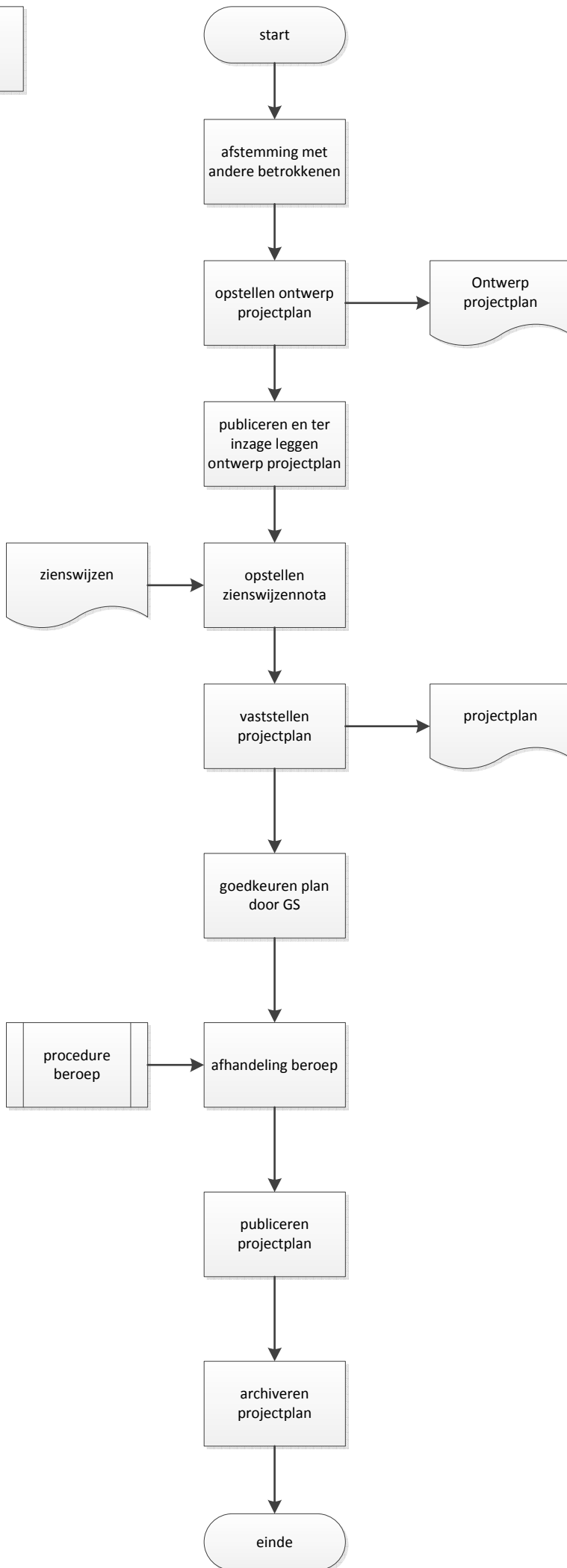


Programma (2)
[KPP-202]
(SOLL)

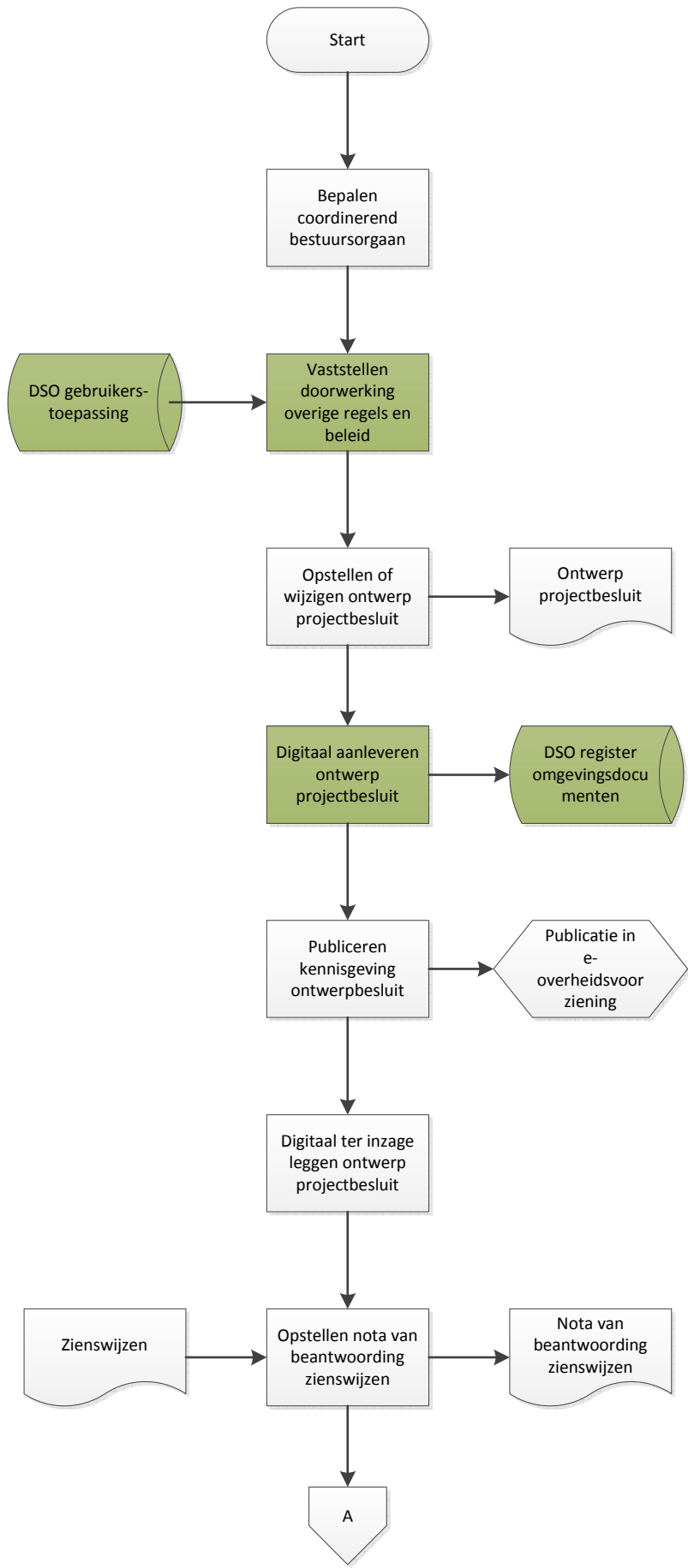


A.1.4 Processchema IST Projectplan en SOLL Projectbesluit

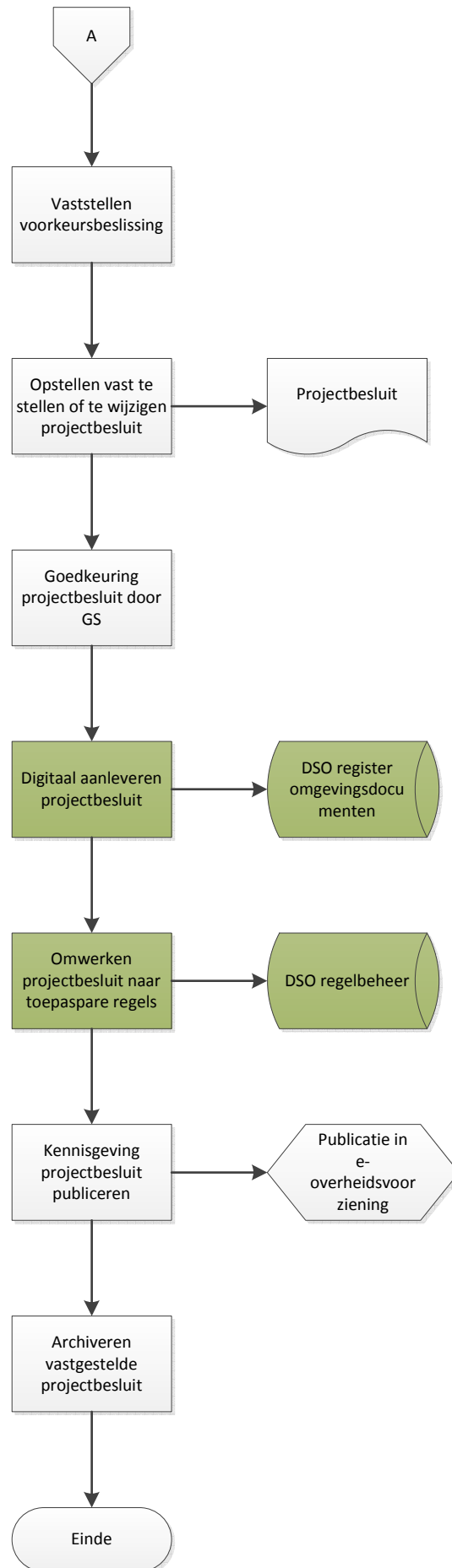
Projectplan
(IST)



Projectbesluit (1)
[KPP-202]
(SOLL)

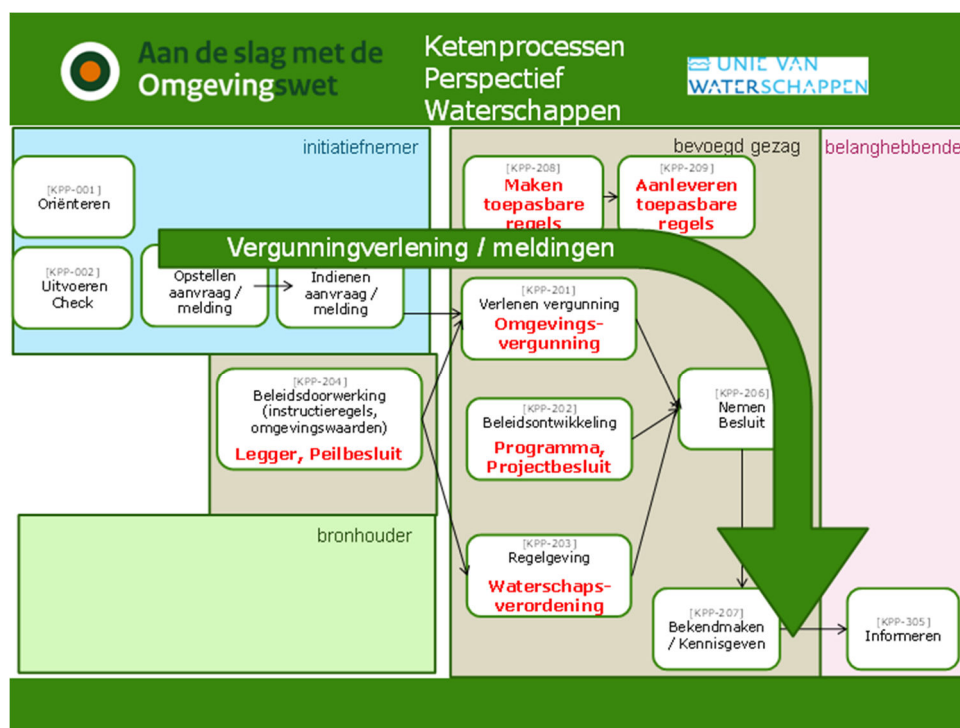


Projectbesluit (2)
[KPP-202]
(SOLL)



A.2 Vergunningverlening en meldingen

In onderstaand overzicht staan de vergunningverlening- meldingenprocessen (SOLL-situatie).

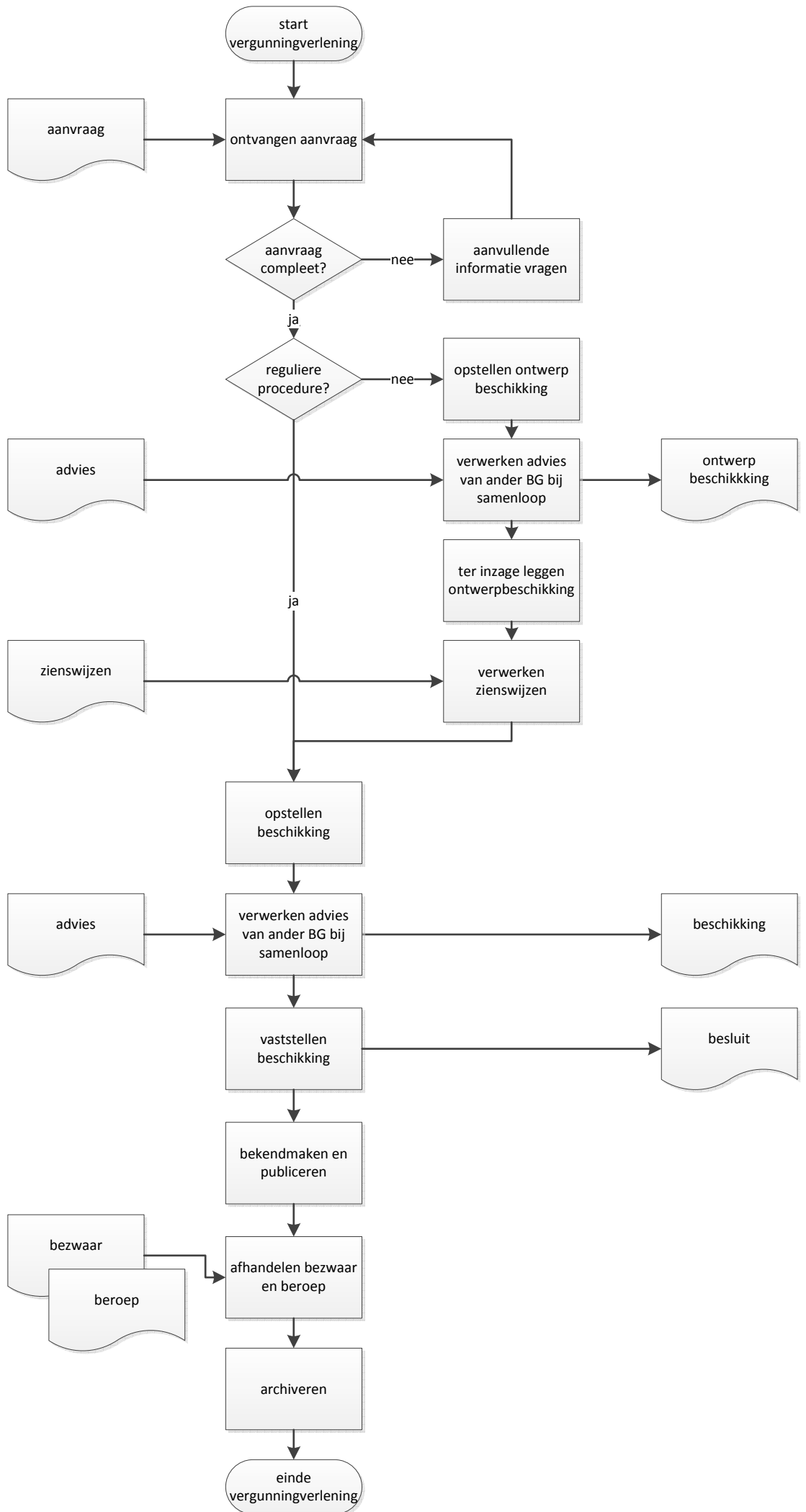


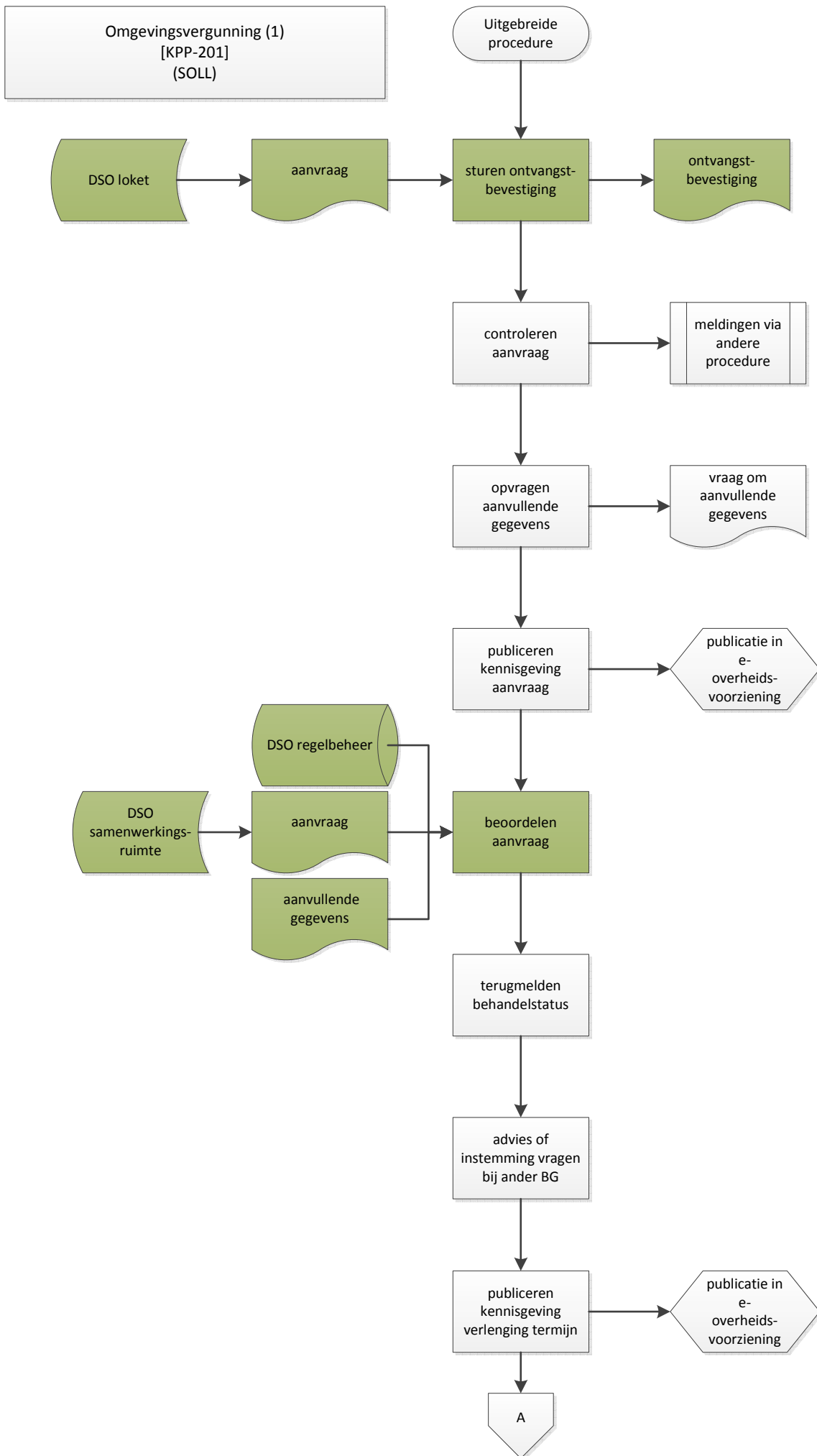
De huidige en toekomstige processchema's zijn in de volgende bijlagen uitgewerkt:

- A.2.1. IST Watervergunning en SOLL Omgevingsvergunning
- A.2.2. IST en SOLL Meldingen

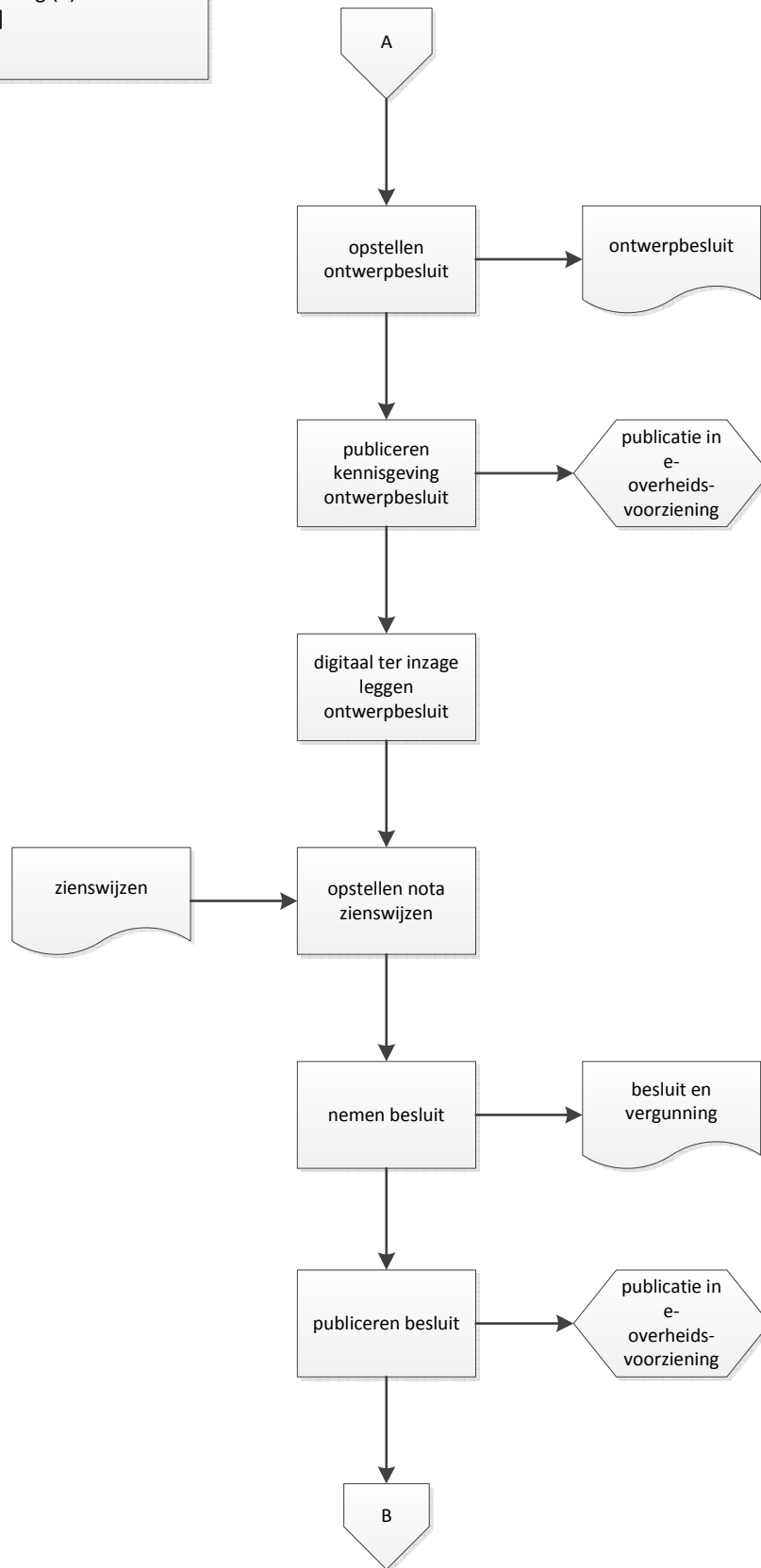
A.2.1 Processchema IST Watervergunning en SOLL Omgevingsvergunning

Watervergunning (IST)

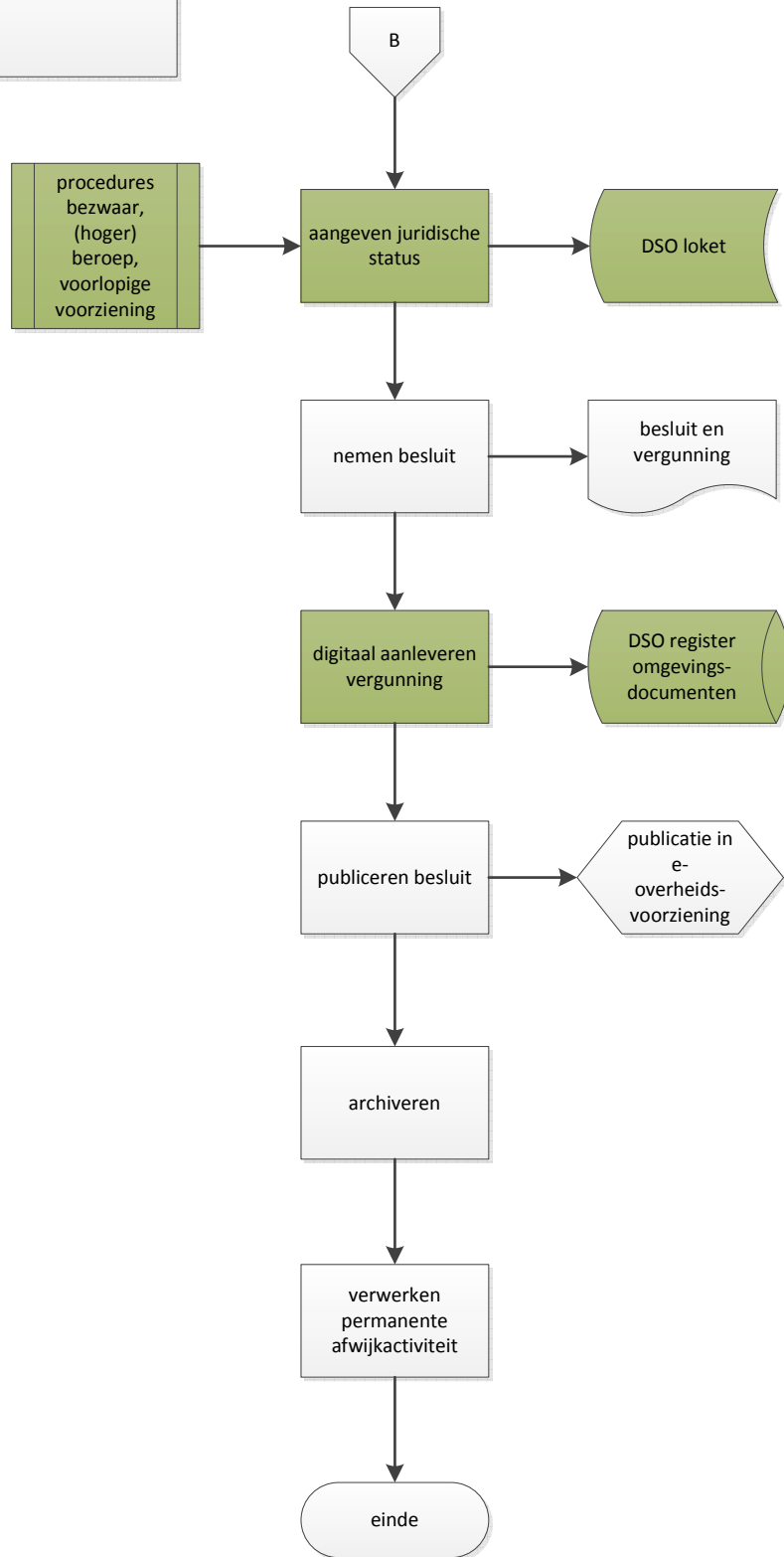




Omgevingsvergunning (2)
[KPP-201]
(SOLL)

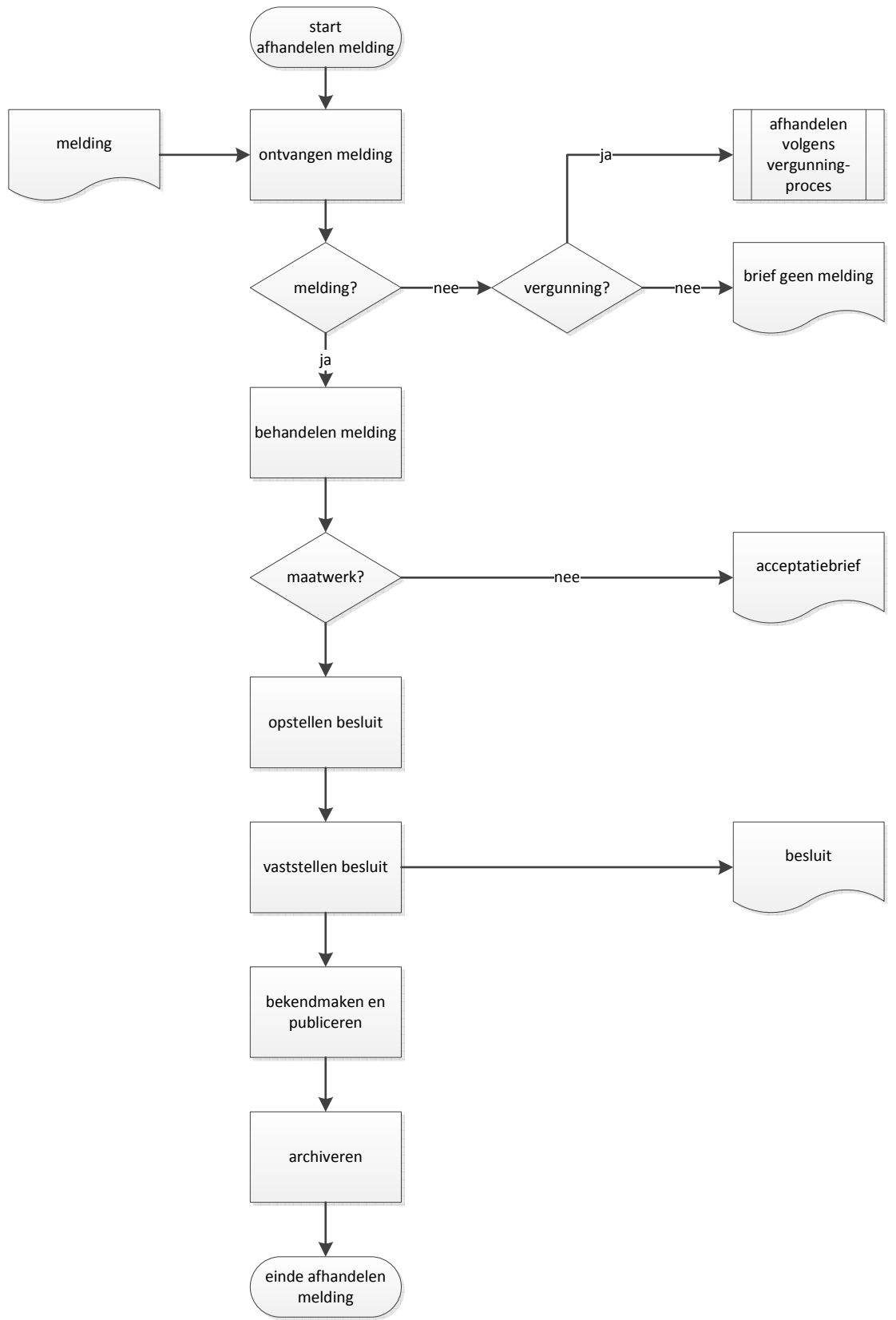


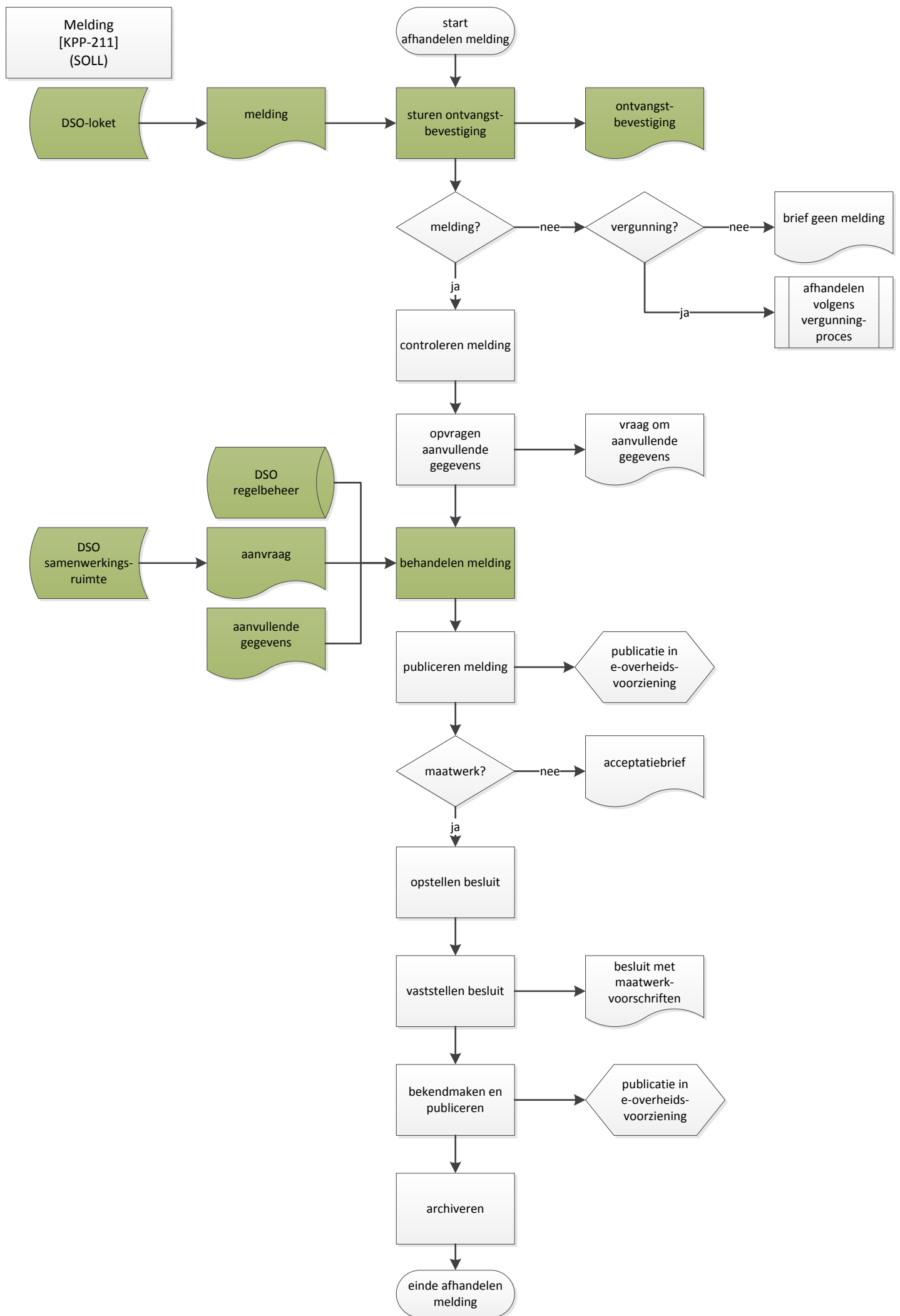
Omgevingsvergunning (3)
[KPP-201]
(SOLL)



A.2.2 Processchema IST en SOLL Meldingen

Melding (IST)





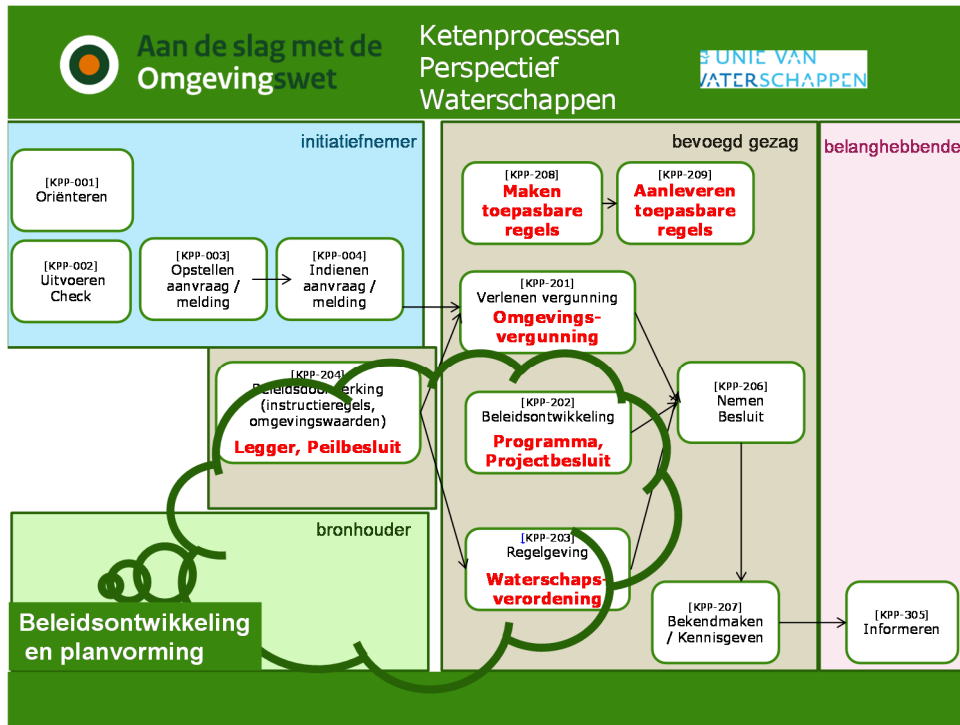
Bijlage B Veranderopgave bedrijfsprocessen op gebied van IV



Definitie aspecten veranderopgave

Bedrijfsproces	Definitie
Werkproces	Het totaal aan activiteiten die binnen een organisatie wordt doorlopen met als doel een specifieke bijdrage (prestatie) te leveren aan een dienst die uiteindelijk wordt geleverd aan een klant (burger, een bedrijf of een andere organisatie).
Actualiteit	De mate waarin de informatie die nodig is om tot het product te komen overeenstemt met de werkelijkheid en de mate waarin het product zelf overeenstemt met de werkelijkheid.
Informatieproduct - Vorm	De vorm is het format waarin het product beschikbaar is.
Informatieproduct - Inhoud	De inhoud van het product.
Informatievoorziening	Definitie
Data - en informatieproces	Het totaal aan activiteiten die wordt doorlopen met als doel het leveren van het informatieproduct in het betreffende werkproces.
Regelbeheer	Regelbeheer omvat het maken van nieuwe of gewijzigde besluiten, en het beschikbaar maken van de tekst om ze doelgericht, begrijpelijk en op maat aan te bieden. Het geschikt maken verbindt een tekstgedeelte met één of meerdere regels, beslisboom- en formulier vragen.
Informatie-uitwisseling / koppelvlakken	Uitwisseling van informatie en de wijze waarop dit digitaal wordt uitgevoerd.
Zaakgericht werken in de keten	Zaakgericht werken in de keten is een manier van werken die zich richt op het goed en transparant afhandelen van 'zaken'. Een zaak is een samenhangende hoeveelheid werk, met een duidelijke aanleiding en een duidelijk resultaat.

B.1 Beleidsontwikkeling en planvorming



Veranderopgave: Waterschapsverordening

Impact op bedrijfsproces	nvt	o	+	++
Werkproces				++
Actualiteit				++
Informatieproduct - Vorm				++
Informatieproduct - Inhoud				++
Impact op informatievoorziening	nvt	o	+	++
Data - en informatieproces				++
Regelbeheer				++
Informatie-uitwisseling / koppelvlakken			+	
Zaakgericht werken in de keten		0		

Toelichting scores: nvt = niet van toepassing; o = impact matig; + = impact groot; ++ = impact zeer groot

Veranderopgave: Programma

Impact op bedrijfsproces	nvt	o	+	++
Werkproces				++
Actualiteit			+	
Informatieproduct - Vorm			+	
Informatieproduct - Inhoud				++
Impact op informatievoorziening	nvt	o	+	++
Data - en informatieproces			+	
Regelbeheer	x			
Informatie-uitwisseling / koppelvlakken			+	
Zaakgericht werken in de keten	x			

Toelichting scores: nvt = niet van toepassing; o = impact matig; + = impact groot; ++ = impact zeer groot

Veranderopgave: Projectbesluit *)

Impact op bedrijfsproces	nvt	o	+	++
Werkproces			+	
Actualiteit	x			
Informatieproduct - Vorm			+	
Informatieproduct - Inhoud		o		
Impact op informatievoorziening	nvt	o	+	++
Data - en informatieproces			+	
Regelbeheer	x			
Informatie-uitwisseling / koppelvlakken			+	
Zaakgericht werken in de keten	x			

*) Er is momenteel onduidelijkheid over projectbesluiten buiten de projectprocedure in de omgevingswet

Toelichting scores: nvt = niet van toepassing; o = impact matig; + = impact groot; ++ = impact zeer groot

Veranderopgave Beleidsontwikkeling en Planvorming (1)

Werkproces Impact ++	<ol style="list-style-type: none"> 1. Meerdere verordeningen (o.a. keur) samenvoegen tot 1 waterschapsverordening 2. Wijzigen besluitvormingsproces waterschapsverordening t.b.v. actualiteit 3. Aansluiting programma beleidscycli gemeenten en waterschappen op elkaar (menselijk koppelvlak) 4. Handreiking Watertoets moet i.r.t. integrale planvorming herzien worden 5. Wijze van betrekken alle belanghebbende bij Beleidsontwikkeling- en Planvormingproces
Actualiteit Impact ++	<ol style="list-style-type: none"> 1. Waterschapsverordening actueel maken en houden 2. Vastgestelde informatie (zoals legger en peilbesluit) doorlopend (dynamisch) actueel houden. Optimaliseren keten van interne werkprocessen rond verwerken wijzigingen 3. Actualiteit programma borgen 4. Beleidsproces moet versneld worden, intern proces is daarvoor niet klaar

Processchema's (IST-SOLL) en detail uitwerking (IST-SOLL-DELTA) zijn opgenomen in het bijlagen document

Veranderopgave Beleidsontwikkeling en Planvorming (2)

Informatieproduct Vorm Impact ++	<ol style="list-style-type: none"> 1. Waterschapsverordening leveren in gestructureerde vorm 2. Omzetten van regels in waterschapsverordening naar beslisbomen 3. Beschrijven van regels in voor de initiatiefnemer begrijpelijke termen 4. Informatieproduct leveren conform Informatiemodel Omgevingsdocumenten
Informatieproduct Inhoud Impact ++	<ol style="list-style-type: none"> 1. Bepalen hoe om te gaan in het DSO met 'vuistregels' die nu in de praktijk toegepast worden in vergunbaarheidsafwegingen, maar bewust niet formeel vastgesteld worden om afwegingsvrijheid te behouden. 2. Samenvoegen keur(en) en beperkingsgebieden legger in waterschapsverordening; regels waterkwaliteit en omgevingswaarden peilbesluit in verordening 3. Integratie waterprogramma's (visies en plannen) in omgevingsprogramma's andere overheden?

Processchema's (IST-SOLL) en detail uitwerking (IST-SOLL-DELTA) zijn opgenomen in het bijlagen document

Veranderopgave Beleidsontwikkeling en Planvorming (3)

Data-, en informatie proces Impact ++	<ol style="list-style-type: none"> 1. Interne gegevensbeheerprocessen optimaliseren (interne keten) 2. Structurele toepassing van modellen, standaarden en terminologie (o.a. informatiemodel omgevingsdocumenten) 3. Regels relateren aan geografische informatie
Informatie-uitwisseling/ koppelvlakken Impact +	<ol style="list-style-type: none"> 4. Implementeren Informatiemodel Omgevingsdocumenten 5. Koppelvlakken beschrijven en inrichten 6. Ontwikkelen/aanschaffen software voor gestructureerd vastleggen en gestandaardiseerd aanbieden
Regelbeheer Impact ++	<ol style="list-style-type: none"> 1. Omwerken regeltekst naar beslisbomen en formulieren in begrijpelijke taal voor de initiatiefnemer 2. Processen die input leveren voor actueel houden regels in beslisbomen en formulieren, aansluiten op regelbeheer 3. Implementeren van ondersteunende software

Processchema's (IST-SOLL) en detail uitwerking (IST-SOLL-DELTA) zijn opgenomen in het bijlagen document

B.1.1 Waterverordening (IST-SOLL-DELTA)

Waterverordening - Werkproces

Huidige situatie (IST)	Beoogd eindbeeld (SOLL)			
<ul style="list-style-type: none"> Waterschappen hebben nu 1 of meerdere keurverordeningen (watersysteem, wegen) en daarnaast een legger Keur en Legger en zijn statische documenten, vastgesteld door het algemeen bestuur Bekendmaking in digitaal publicatieblad en www.overheid.nl en mogelijk hiernaast nog in analoge media 	<ul style="list-style-type: none"> Per waterschap 1 waterschapsverordening Waterschapsverordening is opgenomen in het Register Omgevingsdocumenten en digitaal beschikbaar in het stelsel Cyclisch mutatieproces, wijzigingen via was- wordt aan stelsel doorgeven 			
Veranderopgave (Delta)				
<ul style="list-style-type: none"> Meerdere keurverordeningen samenvoegen tot 1 waterschapsverordening Wijzigen besluitvormingsproces ten behoeve van actualiteit 				
Impact op bedrijfsproces	nvt	o	+	++
Werkproces				++

nvt = niet van toepassing; o = impact matig; + = impact groot; ++ = impact zeer groot

Waterverordening - Actualiteit

Huidige situatie (IST)	Beoogd eindbeeld (SOLL)			
<ul style="list-style-type: none"> Actualiteit van huidige keur en legger ligt tussen 0,5 en 5 jaar Beheerregister is niet op orde 	<ul style="list-style-type: none"> Legger moet actueel zijn Leggerwijzigingen meteen na controle HH/overdracht zichtbaar in DSO Keur en legger moeten dynamisch zijn 			
Veranderopgave (Delta)				
<ul style="list-style-type: none"> Waterschapsverordening actueel maken en houden Vastgestelde informatie (zoals legger en peilbesluit) doorlopend (dynamisch) actueel houden. Optimaliseren keten van interne werkprocessen rond verwerken wijzigingen 				
Impact op bedrijfsproces	nvt	o	+	++
Actualiteit				++

nvt = niet van toepassing; o = impact matig; + = impact groot; ++ = impact zeer groot

Waterverordening Informatieproduct - Vorm

Huidige situatie (IST)	Beoogd eindbeeld (SOLL)			
<ul style="list-style-type: none"> Regels keur zijn in tekstdocument, publicatie in pdf (ongestructureerd) Legger is vastgelegd in geografische database, publicatie via viewer op website Ter inzagelegging op papier 	<ul style="list-style-type: none"> Regels zijn gestructureerd Elke regel is gekoppeld aan een werkingsgebied, aan een norm en aan een waarde voor die norm Ter inzagelegging digitaal Regels zijn vertaald naar beslisbomen met voor initiatiefnemer begrijpelijke termen 			
Veranderopgave (Delta)				
<ul style="list-style-type: none"> Product leveren conform informatiemodel omgevingsdocumenten Omzetten van regels in waterschapsverordening naar beslisbomen Beschrijven van regels in voor burger begrijpelijke termen 				
Impact op bedrijfsproces	Nvt	o	+	++
Informatieproduct - Vorm				++

nvt = niet van toepassing; o = impact matig; + = impact groot; ++ = impact zeer groot

Waterverordening Informatieproduct - Inhoud

Huidige situatie (IST)	Beoogd eindbeeld (SOLL)			
<ul style="list-style-type: none"> Keur is op basis van modelverordening van de Unie en gaat daarmee uit van Nee, tenzij. Rijnland heeft en HSDR is bezig met Keur op basis van Ja, mits. Kost enkele jaren ivm veel belanghebbenden intern. Beperkingsgebieden zijn niet opgenomen in de keur en mogelijk zijn niet alle regels die in de praktijk worden toegepast geformaliseerd. Er zijn geen regels over kwaliteit in de keur Er zijn meerdere keuren per waterschap Geen eenduidige terminologie Bronnen intern onduidelijk Keurkaart keringen bevat info die niet in digitale legger zit (o.a. tertiaire keringen) 	<ul style="list-style-type: none"> Waterverordening op basis van Ja, mits 1 integrale waterverordening per waterschap (waterkwantiteit, waterkwaliteit, dijken, wegen, watersysteem) Beschermingszones zijn als beperkingsgebied opgenomen in de waterverordening Eenduidige terminologie 			
Veranderopgave (Delta)				
<ul style="list-style-type: none"> Bepalen hoe om te gaan in het DSO met 'vuistregels' die nu in de praktijk toegepast worden in vergunbaarheidsafwegingen, maar bewust niet formeel vastgesteld worden om afwegingsvrijheid te behouden; Samenvoegen keur(en) en beperkingsgebieden legger in waterschapsverordening; regels waterkwaliteit in verordening 				
Impact van de veranderopgave op:	Nvt	o	+	++
Informatieproduct - Inhoud				++

nvt = niet van toepassing; o = impact matig; + = impact groot; ++ = impact zeer groot

Waterverordening – Data- en informatieproces

Huidige situatie (IST)	Beoogd eindbeeld (SOLL)			
<ul style="list-style-type: none"> • Data niet volledig, juist en actueel; interne bronnen onduidelijk; formele en informele regels • Toepassing van modellen, standaarden en terminologie naar eigen inzicht • Regeltekst en werkingsgebied apart opgeslagen 	<ul style="list-style-type: none"> • Data beschikbaar, betrouwbaar en bestendig • Data/informatie is uitwisselbaar met DSO • Regels gekoppeld aan werkingsgebied en norm met waarde 			
Veranderopgave (Delta)				
<ul style="list-style-type: none"> • Interne gegevensbeheerprocessen optimaliseren (interne keten) • Structurele toepassing van modellen, standaarden en terminologie (o.a. informatiemodel omgevingsdocumenten) • Regels relateren aan geografische informatie 				
Impact op informatievoorziening	nvt	o	+	++
Data - en informatieproces				++

nvt = niet van toepassing; o = impact matig; + = impact groot; ++ = impact zeer groot

Waterverordening – Regelbeheer

Huidige situatie (IST)	Beoogd eindbeeld (SOLL)			
<ul style="list-style-type: none"> • Regeltekst juridisch geformuleerd • Regeltekst gepresenteerd als tekstdocument 	<ul style="list-style-type: none"> • Toepasbare regels (beslisbomen en formulieren) in begrijpelijke taal • Regelbeheer op basis van gezamenlijke tooling 			
Veranderopgave (Delta)				
<ul style="list-style-type: none"> • Omwerken regeltekst naar beslisbomen en formulieren in begrijpelijke taal voor de initiatiefnemer • Processen die input leveren voor actueel houden regels in beslisbomen en formulieren, aansluiten op regelbeheer • Implementeren van ondersteunende software 				
Impact op informatievoorziening	nvt	o	+	++
Regelbeheer				++

nvt = niet van toepassing; o = impact matig; + = impact groot; ++ = impact zeer groot

Waterverordening – Informatieuitwisseling/koppelvlakken

Huidige situatie (IST)	Beoogd eindbeeld (SOLL)			
<ul style="list-style-type: none"> Bekendmaking in digitaal publicatieblad en www.overheid.nl en mogelijk hiernaast nog in analoge media Keur en legger in te zien via eigen website Via vragenbomen beschikbaar op www.digitalewatertoets.nl Eigen systemen zijn niet gekoppeld aan DSO Eigen systemen niet allemaal in staat om uit te wisselen via webservices 	<ul style="list-style-type: none"> Waterverordening wordt aangeleverd aan het Register Omgevingsdocumenten Conform het Informatiemodel Omgevingsdocumenten Uitwisseling via webservices 			
Veranderopgave (Delta)	<ul style="list-style-type: none"> Implementeren Informatiemodel Omgevingsdocumenten Koppelvlakken beschrijven en inrichten Ontwikkelen/aanschaffen software voor gestructureerd vastleggen en gestandaardiseerd aanbieden 			
Impact op informatievoorziening	nvt	o	+	++
Informatie-uitwisseling/koppelvlakken			+	

nvt = niet van toepassing; o = impact matig; + = impact groot; ++ = impact zeer groot

Waterverordening – Zaakgericht werken in de keten

Huidige situatie (IST)	Beoogd eindbeeld (SOLL)			
<ul style="list-style-type: none"> Vastlegging in eigen zaakstelsel Archivering in eigen stelsel 	<ul style="list-style-type: none"> Geen voorzieningen in het DSO 			
Veranderopgave (Delta)	<ul style="list-style-type: none"> Geen 			
Impact op informatievoorziening	nvt	o	+	++
Zaakgericht werken in de keten		0		

nvt = niet van toepassing; o = impact matig; + = impact groot; ++ = impact zeer groot

B.1.2 Programma (IST-SOLL-DELTA)

Programma - Werkproces

Huidige situatie (IST)	Beoogd eindbeeld (SOLL)			
<ul style="list-style-type: none"> Een waterschap heeft meerdere programma's, waaronder het Waterbeheerplan (WBP) Proces van eigen plannen en plannen van derden is zo goed als gescheiden Belanghebbenden maken gebruik van inspraakprocedure 	<ul style="list-style-type: none"> Het waterschap heeft meerdere programma's, waaronder 1 WBP Het (ontwerp)programma wordt in digitale vorm vastgelegd en gepubliceerd Waterbelangen worden opgenomen in omgevingsplan (gemeente). Belanghebbenden (o.a. burgers) participeren in tot stand brengen WBP 			
Veranderopgave (Delta)				
<ul style="list-style-type: none"> Aansluiting planvorming gemeenten en waterschap op elkaar (menselijk koppelvlak) Handreiking Watertoets moet in relatie tot integrale planvorming herzien worden Wijze van betrekken alle belanghebbenden bij het proces 				
Impact op bedrijfsproces	nvt	o	+	++
Werkproces				++

nvt = niet van toepassing; o = impact matig; + = impact groot; ++ = impact zeer groot

Programma - Actualiteit

Huidige situatie (IST)	Beoogd eindbeeld (SOLL)			
<ul style="list-style-type: none"> Actualiteit van het WBP ligt tussen 4 en 6 jaar 	<ul style="list-style-type: none"> Cyclisch mutatieproces afstemmen op cycli provincie en gemeente 			
Veranderopgave (Delta)				
<ul style="list-style-type: none"> Borging actualiteit Beleidsproces moet versneld worden. Intern proces is daarvoor niet klaar. 				
Impact op bedrijfsproces	nvt	o	+	++
Actualiteit			+	

nvt = niet van toepassing; o = impact matig; + = impact groot; ++ = impact zeer groot

Programma Informatieproduct - Vorm

Huidige situatie (IST)	Beoogd eindbeeld (SOLL)
<ul style="list-style-type: none"> Het waterbeheerplan/-programma (WBP) is niet digitaal toegankelijk, anders dan als digitaal document 	<ul style="list-style-type: none"> Gestructureerd opgenomen in Register Omgevingsdocumenten
Veranderopgave (Delta)	
<ul style="list-style-type: none"> Product leveren conform Informatiemodel Omgevingsdocumenten 	

Impact op bedrijfsproces	Nvt	o	+	++
Informatieproduct - Vorm			+	

nvt = niet van toepassing; o = impact matig; + = impact groot; ++ = impact zeer groot

Programma Informatieproduct - Inhoud

Huidige situatie (IST)	Beoogd eindbeeld (SOLL)			
<ul style="list-style-type: none"> Bevat beschrijvende visie met norm- en kaderstellingen Mogelijk wel gerelateerd kaartmateriaal beschikbaar In bv WBP ligt de nadruk nu op eigen plannen van het waterschap. 	<ul style="list-style-type: none"> Toepasbare regels en normen en waarden conform Informatiemodel Omgevingsdocumenten Beleid en uitvoering waterschapsplannen wordt meer geïntegreerd met plannen van andere overheden 			
Veranderopgave (Delta)				
<ul style="list-style-type: none"> Integratie waterprogramma's (visies en plannen) in omgevingsprogramma's andere overheden? 				
Impact op bedrijfsproces	Nvt	o	+	++
Informatieproduct - Inhoud				++

nvt = niet van toepassing; o = impact matig; + = impact groot; ++ = impact zeer groot

Programma – Data- en informatieproces

Huidige situatie (IST)	Beoogd eindbeeld (SOLL)
<ul style="list-style-type: none"> • Informatie blijft binnen eigen systemen 	<ul style="list-style-type: none"> • Data/informatie is uitwisselbaar met DSO
Veranderopgave (Delta)	
<ul style="list-style-type: none"> • Structurele toepassing van modellen, standaarden en terminologie (o.a informatiemodel omgevingsdocumenten) 	

Impact op informatievoorziening	nvt	o	+	++
Data - en informatieproces			+	

nvt = niet van toepassing; o = impact matig; + = impact groot; ++ = impact zeer groot

Programma – Regelbeheer

Huidige situatie (IST)	Beoogd eindbeeld (SOLL)
Veranderopgave (Delta)	
<ul style="list-style-type: none"> • Veranderopgave m.b.t. regelbeheer in het programmaproces is niet van toepassing 	

Impact op informatievoorziening	nvt	o	+	++
Regelbeheer	x			

nvt = niet van toepassing; o = impact matig; + = impact groot; ++ = impact zeer groot

Programma – Informatie-uitwisseling/koppelvlakken

Huidige situatie (IST)	Beoogd eindbeeld (SOLL)			
<ul style="list-style-type: none"> Is een intern product dat niet wordt uitgewisseld, maar beschikbaar wordt gesteld als tekstbestand, eventueel in combinatie met thematische kaarten 	<ul style="list-style-type: none"> Aanlevering bij Register Omgevingsdocumenten Conform het informatiemodel omgevingsdocumenten Uitwisseling via webservices 			
Veranderopgave (Delta)				
<ul style="list-style-type: none"> Implementeren informatiemodel omgevingsdocumenten Koppelvlakken beschrijven en inrichten Ontwikkelen/aanschaffen software voor gestructureerd vastleggen en gestandaardiseerd aanbieden 				
Impact op informatievoorziening	nvt	o	+	++
Informatie-uitwisseling/koppelvlakken			+	

nvt = niet van toepassing; o = impact matig; + = impact groot; ++ = impact zeer groot

Programma – Zaakgericht werken in de keten

Huidige situatie (IST)	Beoogd eindbeeld (SOLL)			
Veranderopgave (Delta)				
<ul style="list-style-type: none"> Impact kan per waterschap verschillen, is intern werkproces hoe de totstandkoming wordt gerealiseerd 				
Impact op informatievoorziening	nvt	o	+	++
Zaakgericht werken in de keten	x			

nvt = niet van toepassing; o = impact matig; + = impact groot; ++ = impact zeer groot

B.1.3 Projectbesluit (IST-SOLL-DELTA)

Projectbesluit - Werkproces

Huidige situatie (IST)	Beoogd eindbeeld (SOLL)			
<ul style="list-style-type: none"> Waterschappen kennen nu geen projectbesluiten, maar projectplannen. Bij projectplannen waarbij sprake is van een waterschap belang, bijvoorbeeld als het gaat om het aanleggen, verleggen of versterken van primaire waterkeringen is de <u>projectprocedure</u> uit de Waterwet van toepassing. Voor projectplannen die met de projectprocedure worden voorbereid treedt GS op als coördinerend bestuursorgaan en is goedkeuring vereist. Voor de projectplannen die niet met de projectprocedure worden voorbereid is het waterschap bevoegd gezag en geldt geen coördinatie door GS. Bekendmaking in digitaal waterschapsblad en mogelijk www.overheid.nl en in analoge media 	<ul style="list-style-type: none"> Verplichting om vroegtijdige participatie van burgers in de voorbereiding van een projectbesluit vorm te geven Het projectbesluit kan direct als omgevingsvergunning gelden voor activiteiten die nodig zijn ter uitvoering van het projectbesluit Een projectbesluit wijzigt direct het omgevingsplan. Projectbesluiten genomen door waterschap als bevoegd gezag, moeten daarom worden goedgekeurd worden door GS Waar projectbesluit een te zwaar instrument is, wordt gebruik gemaakt van 'vergunning eigen dienst' Digitaal ter inzage leggen 			
Veranderopgave (Delta)	<ul style="list-style-type: none"> Organiseren van participatie belanghebbenden in geval van 'vergunning eigen dienst' (bij huidige projectplannen gebeurt dit al) 			
Impact op bedrijfsproces	nvt	o	+	++
Werkproces			+	

Projectbesluit - Actualiteit

Huidige situatie (IST)	Beoogd eindbeeld (SOLL)			
Veranderopgave (Delta)	<ul style="list-style-type: none"> Veranderopgave m.b.t. actualiteit in het projectbesluitproces is niet van toepassing 			
Impact op bedrijfsproces	nvt	o	+	++
Actualiteit	x			

Projectbesluit Informatieproduct -Vorm

Huidige situatie (IST)	Beoogd eindbeeld (SOLL)
<ul style="list-style-type: none"> Het projectplan is niet digitaal toegankelijk, anders dan als digitaal document 	<ul style="list-style-type: none"> Gestructureerd opgenomen in het Register omgevingsdocumenten
Veranderopgave (Delta)	
<ul style="list-style-type: none"> Product leveren conform Informatiemodel Omgevingsdocumenten 	

Impact op bedrijfsproces	Nvt	o	+	++
Vorm			+	

Projectbesluit Informatieproduct - Inhoud

Huidige situatie (IST)	Beoogd eindbeeld (SOLL)
<ul style="list-style-type: none"> Projectplan houdt in principe geen regelgeving in 	<ul style="list-style-type: none"> Projectbesluit heeft directe doorwerking in omgevingsplan gemeenten Alle vergunningen die voor de uitvoering van de activiteiten benodigd zijn, zijn verleend
Veranderopgave (Delta)	
<ul style="list-style-type: none"> Inhoudelijke wijziging van projectbesluit vanwege integratie met besluiten 	

Impact op bedrijfsproces	Nvt	o	+	++
Inhoud		o		

Projectbesluit – Data- en informatieproces

Huidige situatie (IST)	Beoogd eindbeeld (SOLL)			
<ul style="list-style-type: none"> • Informatie blijft binnen eigen systemen 	<ul style="list-style-type: none"> • Data/informatie is uitwisselbaar met DSO • Tekst gekoppeld aan werkingsgebied 			
Veranderopgave (Delta)				
<ul style="list-style-type: none"> • Structurele toepassing van modellen, standaarden en terminologie (o.a. informatiemodel omgevingsdocumenten) 				
Impact op aspect informatievoorziening	nvt	o	+	++
Data - en informatieproces			+	

Projectbesluit – Regelbeheer *)

Huidige situatie (IST)	Beoogd eindbeeld (SOLL)			
<ul style="list-style-type: none"> • Houdt in principe geen regelgeving in zich 	<ul style="list-style-type: none"> • Wijzigt direct het omgevingsplan 			
Veranderopgave (Delta)				
<ul style="list-style-type: none"> • Proces aansluiten op regelbeheer • Implementeren van ondersteunende software 				
Impact op informatievoorziening	nvt	o	+	++
Regelbeheer	X			

*) Onduidelijkheid over verantwoordelijkheid wijziging/aanpassing regels in omgevingsplan

Projectbesluit – Informatieuitwisseling/koppelvlakken

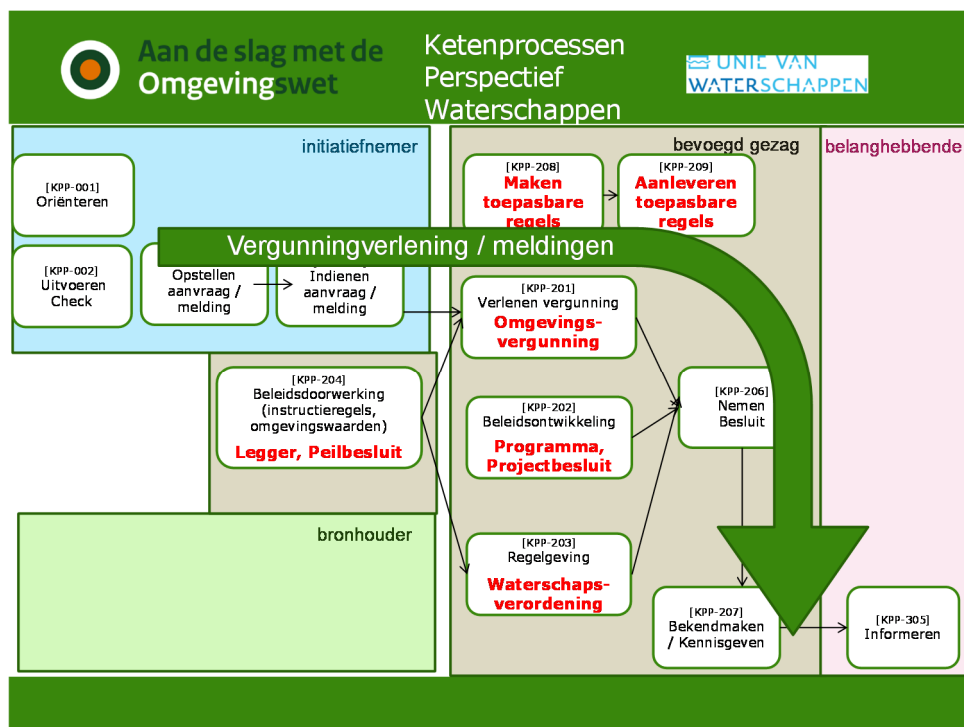
Huidige situatie (IST)	Beoogd eindbeeld (SOLL)
<ul style="list-style-type: none"> • Is een intern product dat niet wordt uitgewisseld maar beschikbaar wordt gesteld als tekstbestand, eventueel in combinatie met kaarten 	<ul style="list-style-type: none"> • Aanlevering bij register omgevingsdocumenten conform informatiemodel omgevingsdocumenten • Uitwisseling via webservices
Veranderopgave (Delta)	
<ul style="list-style-type: none"> • Implementeren informatiemodel omgevingsdocumenten • Koppelvlakken beschrijven en inrichten • Ontwikkelen/aanschaffen software voor gestructureerd vastleggen en gestandaardiseerd aanbieden 	

Impact op informatievoorziening	nvt	o	+	++
Informatie-uitwisseling/koppelvlakken			+	

Projectbesluit – Zaakgericht werken in de keten

Huidige situatie (IST)	Beoogd eindbeeld (SOLL)			
Veranderopgave (Delta)				
<ul style="list-style-type: none"> • Veranderopgave m.b.t. zaakgericht werken in de keten is niet van toepassing 				
Impact op aspect informatievoorziening	nvt	o	+	++
Zaakgericht werken in de keten	x			

B.2 Vergunningverlening en meldingen



Veranderopgave: Vergunningverlening

Impact op bedrijfsproces	nvt	o	+	++
Werkproces			+	
Actualiteit	x			
Informatieproduct - Vorm			+	
Informatieproduct - Inhoud			+	
Impact op informatievoorziening	nvt	o	+	++
Data - en informatieproces				++
Regelbeheer	x			
Informatie-uitwisseling / koppelvlakken				++
Zaakgericht werken in de keten				++

Toelichting scores: nvt = niet van toepassing; o = impact matig; + = impact groot; ++ = impact zeer groot

Veranderopgave: Meldingen

Impact op bedrijfsproces	nvt	o	+	++
Werkproces			+	
Actualiteit	X			
Informatieproduct - Vorm			+	
Informatieproduct - Inhoud			+	
Impact op informatievoorziening	nvt	O	+	++
Data - en informatieproces				++
Regelbeheer	X			
Informatie-uitwisseling / koppelvlakken				++
Zaakgericht werken in de keten			+	

Toelichting scores: nvt = niet van toepassing; o = impact matig; + = impact groot; ++ = impact zeer groot

Veranderopgave Vergunningverlening/meldingen (1)

Werkproces Impact +	<ol style="list-style-type: none"> 1. Indienen aanvraag via DSO 2. Publiceren Vergunning aanvraag en besluit aan DSO conform Informatiemodel Omgevingsdocumenten 3. Publiceren Melding (en evt. Maatwerkbesluit) aan DSO conform Informatiemodel Omgevingsdocumenten 4. Ontvangst van melding communiceren met initiatiefnemer 5. Zaakgericht werken in de keten: doorgeven van juridische statussen m.b.t. vergunning via DSO 6. Optimaliseren keten van interne werkprocessen rond verlenen vergunning 7. Goede afstemming nodig bij samenloop 8. Gecoördineerd samenwerken met ketenpartners aan gecombineerde aanvragen/meldingen
Actualiteit Impact nvt	Veranderopgave mbt actualiteit in het vergunningverlening/meldingproces is niet van toepassing

Processchema's (IST-SOLL) en detail uitwerking (IST-SOLL-DELTA) zijn opgenomen in het bijlagen document

Veranderopgave Vergunningverlening/meldingen (2)

Informatieproduct Vorm Impact +	<ol style="list-style-type: none"> 1. Vergunning en melding leveren in gestructureerde vorm conform Informatiemodel omgevingsdocumenten 2. Geografisch werkingsgebied van de vergunning bij besluit vastleggen 3. Geografisch werkingsgebied van de melding vastleggen
Informatieproduct Inhoud Impact +	<ol style="list-style-type: none"> 1. Geanonimiseerde aanvraag, melding en besluit makkelijk/direct digitaal gepubliceerd kan worden (?) 2. Veranderopgave Melding onbekend doordat het Informatiemodel Omgevingsdocumenten nog niet beschikbaar is

Processchema's (IST-SOLL) en detail uitwerking (IST-SOLL-DELTA) zijn opgenomen in het bijlagen document

Veranderopgave Vergunningverlening/meldingen (3)

Data-, en informatie proces Impact ++	<ol style="list-style-type: none"> 1. Registreren werkingsgebied vergunning of melding 2. Registreren metadata (in ieder geval geldigheid) bij melding en/of aanvraag + communiceren naar DSO/Register Omgevingsdocumenten 3. Structurele toepassing van modellen, (semantische) standaarden en terminologie
Informatie-uitwisseling/koppelvlakken Impact ++	<ol style="list-style-type: none"> 4. Implementeren Informatiemodel Omgevingsdocumenten 5. Koppelvlakken beschrijven en inrichten 6. Juridische status van vergunning registreren/bijhouden in eigen systeem en communiceren naar DSO/Register Omgevingsdocumenten 7. Metadata van vergunning registreren (in ieder geval geldigheid) en communiceren naar DSO/Register Omgevingsdocumenten 8. Ontwikkelen/aanschaffen van software voor gestructureerd vastleggen en gestandaardiseerd en geanonimiseerd aanbieden van omgevingsdocumenten bij Register Omgevingsdocumenten
Zaakgericht werken in de keten Impact ++	<ol style="list-style-type: none"> 1. Zaakgericht werken in de keten (invulling nu nog onbekend) 2. Registratie juridische status en metadata (in ieder geval geldigheid) van de zaak zal in zaakstelsel moeten worden aangepast

Processchema's (IST-SOLL) en detail uitwerking (IST-SOLL-DELTA) zijn opgenomen in het bijlagen document

B.2.1 Vergunningverlening (IST-SOLL-DELTA)

Vergunningverlening- Werkproces

Huidige situatie (IST)		Beoogd eindbeeld (SOLL)			
<ul style="list-style-type: none"> Aanvraag wordt door waterschap als bevoegd gezag momenteel niet bekendgemaakt Reguliere en uitgebreide procedure volgens de Algemene Wet Bestuursrecht (Awb) Processen komen hierdoor in hoofdlijnen overeen Samenloop met RWS voor wateractiviteiten, RWS is bevoegd gezag Meer aanvragen afhandelen onder reguliere procedure 		<ul style="list-style-type: none"> Aanvraag door waterschap bekendmaken via DSO Aanvragen gecoördineerd, zaakgericht afhandelen met ketenpartners Juridische status van de vergunning bekendmaken Termijn waarop een vergunning moet zijn afgehandeld is 8 weken Waterschap is bevoegd gezag voor samenloop met RWS voor wateractiviteiten 			
Veranderopgave (Delta)					
<ul style="list-style-type: none"> Indienen aanvraag via DSO Publiceren vergunningaanvraag en besluit aan DSO conform Informatiemodel Omgevingsdocumenten Zaakgericht werken in de keten: doorgeven van juridische statussen m.b.t. vergunning via DSO Optimaliseren keten van interne werkprocessen rond verlenen vergunning Goede afstemming nodig bij samenloop 					
Impact op bedrijfsproces	nvt	o	+	++	
Werkproces			+		

Vergunningverlening - Actualiteit

Huidige situatie (IST)		Beoogd eindbeeld (SOLL)			
<ul style="list-style-type: none"> Vaak worden huidige vergunningen verleend op niet actuele gegevens van de legger, keur en beheerregister 		<ul style="list-style-type: none"> Vergunningen worden op basis van actuelere gegevens, afkomstig uit de beleids- en planvormingsprocessen, verleend 			
Veranderopgave (Delta)					
<ul style="list-style-type: none"> Veranderopgave m.b.t. actualiteit in het vergunningverleningsproces is niet van toepassing 					
Impact op bedrijfsproces	nvt	o	+	++	
Actualiteit	x				

nvt = niet van toepassing; o = impact matig; + = impact groot; ++ = impact zeer groot

Vergunningverlening Informatieproduct - Vorm

Huidige situatie (IST)	Beoogd eindbeeld (SOLL)			
<ul style="list-style-type: none"> Vergunning is vastgelegd op een papieren (of gescand) document Locatie van de werkzaamheden wordt door sommige waterschappen vastgelegd 	<ul style="list-style-type: none"> Vergunning is gestructureerd, digitaal en opgenomen in Register Omgevingsdocumenten Elke vergunning is gekoppeld aan een geografisch werkingsgebied 			
Veranderopgave (Delta)				
<ul style="list-style-type: none"> Product leveren conform informatiemodel omgevingsdocumenten Geografisch werkingsgebied van de vergunning bij besluit vastleggen 				
Impact op bedrijfsproces	Nvt	o	+	++
Informatieproduct - Vorm			+	

nvt = niet van toepassing; o = impact matig; + = impact groot; ++ = impact zeer groot

Vergunningverlening Informatieproduct - Inhoud

Huidige situatie (IST)	Beoogd eindbeeld (SOLL)			
<ul style="list-style-type: none"> Besluit met verwijzing naar aanvrager, gemachtigde, bijlagen en afschriften Algemene en bijzondere voorschriften 	<ul style="list-style-type: none"> Inhoud vergunning nog niet bekend, wel conform Informatiemodel Omgevingsdocumenten In ieder geval geldigheid vergunning aangeven 			
Veranderopgave (Delta)				
<ul style="list-style-type: none"> (Anoniem) besluit dat makkelijk/direct digitaal gepubliceerd kan worden (?) 				
Impact op bedrijfsproces	Nvt	o	+	++
Informatieproduct - Inhoud			+	

nvt = niet van toepassing; o = impact matig; + = impact groot; ++ = impact zeer groot

Vergunningverlening – Data- en informatieproces

Huidige situatie (IST)	Beoogd eindbeeld (SOLL)			
<ul style="list-style-type: none"> • Locatie van zaakdossier is administratief (in tekstveld) vastgelegd. • Data is bij sommige waterschappen niet volledig, koppeling met werkingsgebied ontbreekt • Toepassing van modellen, standaarden en terminologie naar eigen inzicht 	<ul style="list-style-type: none"> • Data/informatie is uitwisselbaar met DSO • Vergunning gekoppeld aan werkingsgebied • Metadata bij vergunning • Samenhang tussen besluit en vergunning 			
Veranderopgave (Delta)	<ul style="list-style-type: none"> • Registreren werkingsgebied vergunning • Structurele toepassing van modellen, standaarden en terminologie (o.a informatiemodel omgevingsdocumenten) 			
Impact op informatievoorziening	nvt	o	+	++
Data - en informatieproces			+	

nvt = niet van toepassing; o = impact matig; + = impact groot; ++ = impact zeer groot

Vergunningverlening – Regelbeheer

Huidige situatie (IST)	Beoogd eindbeeld (SOLL)			
Veranderopgave (Delta)	<ul style="list-style-type: none"> • Regelbeheer vindt plaats in de beleidsontwikkeling en planvormingsprocessen en is m.b.t. het vergunningverleningsproces niet van toepassing 			
Impact op informatievoorziening	nvt	o	+	++
Regelbeheer	x			

nvt = niet van toepassing; o = impact matig; + = impact groot; ++ = impact zeer groot

Vergunningverlening – Informatieuitwisseling/koppelvlakken

Huidige situatie (IST)	Beoogd eindbeeld (SOLL)			
<ul style="list-style-type: none"> Eigen systemen zijn bij sommige waterschappen gekoppeld aan OLO of aan GVOP Eigen systemen zijn niet allemaal in staat om uit te wisselen via webservices 	<ul style="list-style-type: none"> Aanlevering vergunning bij Register Omgevingsdocumenten conform het Informatiemodel Omgevingsdocumenten Aanlevering besluiten bij DSO/Register conform Informatiemodel Omgevingsdocumenten Uitwisseling via webservices 			
Veranderopgave (Delta)				
<ul style="list-style-type: none"> Implementeren Informatiemodel Omgevingsdocumenten Koppelvlakken beschrijven en inrichten. Veranderopgave per waterschap is anders door verschil in huidige koppelingen Juridische status en geldigheid van vergunning registeren/bijhouden in eigen systeem en communiceren naar DSO/Register Omgevingsdocumenten Ontwikkelen/aanschaffen van software voor gestructureerd vastleggen en gestandaardiseerd en geanonimiseerd aanbieden van omgevingsdocumenten bij Register Omgevingsdocumenten 				
Impact op informatievoorziening	nvt	o	+	++
Informatie-uitwisseling/koppelvlakken				++

Vergunningverlening – Zaakgericht werken in de keten

Huidige situatie (IST)	Beoogd eindbeeld (SOLL)			
<ul style="list-style-type: none"> Veel waterschappen werken al zaakgericht en leggen vergunning vast in eigen zaaksysteem/DMS Archivering vindt plaats in eigen systeem 	<ul style="list-style-type: none"> Zaakgericht werken volgens een standaard (nog nader uit te werken) ketenproces, ondersteund door het DSO 			
Veranderopgave (Delta)				
<ul style="list-style-type: none"> Zaakgericht werken in de keten (invulling nu nog onbekend) Registratie juridische status en metadata (in ieder geval geldigheid) van de zaak zal in zaaksysteem moeten worden aangepast 				
Impact op informatievoorziening	nvt	o	+	++
Zaakgericht werken in de keten			+	

nvt = niet van toepassing; o = impact matig; + = impact groot; ++ = impact zeer groot

B.2.2 Meldingen (IST-SOLL-DELTA)

Melding - Werkproces

Huidige situatie (IST)	Beoogd eindbeeld (SOLL)			
<ul style="list-style-type: none"> • Proces verschilt per waterschap • Sommige waterschappen publiceren de 'acceptatiebrief' 	<ul style="list-style-type: none"> • Melding bekendmaken • Ontvangst van melding communiceren naar initiatiefnemer • Meldingen gecoördineerd, zaakgericht afhandelen in de keten 			
Veranderopgave (Delta)				
<ul style="list-style-type: none"> • Publiceren melding (en evt. Maatwerkbesluit) aan DSO conform Informatiemodel Omgevingsdocumenten • Ontvangst van melding communiceren met initiatiefnemer • Gecoördineerd samenwerken met ketenpartners aan gecombineerde aanvragen/meldingen 				
Impact op bedrijfsproces	nvt	o	+	++
Werkproces			+	

nvt = niet van toepassing; o = impact matig; + = impact groot; ++ = impact zeer groot

Melding- Actualiteit

Huidige situatie (IST)	Beoogd eindbeeld (SOLL)			
Veranderopgave (Delta)				
<ul style="list-style-type: none"> • Veranderopgave mbt actualiteit in het meldingproces is niet van toepassing 				
Impact op bedrijfsproces	nvt	o	+	++
Actualiteit	x			

nvt = niet van toepassing; o = impact matig; + = impact groot; ++ = impact zeer groot

Melding Informatieproduct - Vorm

Huidige situatie (IST)	Beoogd eindbeeld (SOLL)			
<ul style="list-style-type: none"> Vorm en indieningsvereisten worden door lokale regelgeving bepaald Locatie waarop de melding betrekking heeft, wordt door sommige waterschappen administratief vastgelegd 	<ul style="list-style-type: none"> Melding is digitaal Elke melding is gekoppeld aan een werkingsgebied Melding is evt. geanonimiseerd vanwege persoonsgegevens 			
Veranderopgave (Delta)				
<ul style="list-style-type: none"> Product leveren conform informatiemodel omgevingsdocumenten Geografisch werkingsgebied van de melding vastleggen 				
Impact op bedrijfsproces	Nvt	o	+	++
Informatieproduct - Vorm			+	

nvt = niet van toepassing; o = impact matig; + = impact groot; ++ = impact zeer groot

Melding Informatieproduct - Inhoud

Huidige situatie (IST)	Beoogd eindbeeld (SOLL)			
<ul style="list-style-type: none"> Melder en evt. gemachtigde Activiteit Locatie van activiteit Data uitvoering activiteit 	<ul style="list-style-type: none"> Melding aanleveren conform Informatiemodel Omgevingsdocumenten 			
Veranderopgave (Delta)				
<ul style="list-style-type: none"> Veranderopgave Melding onbekend doordat het Informatiemodel Omgevingsdocumenten nog niet beschikbaar is. 				
Impact op bedrijfsproces	Nvt	o	+	++
Informatieproduct - Inhoud			+	

nvt = niet van toepassing; o = impact matig; + = impact groot; ++ = impact zeer groot

Melding – Data- en informatieproces

Huidige situatie (IST)	Beoogd eindbeeld (SOLL)			
<ul style="list-style-type: none"> • Locatie van zaakdossier is administratief (in tekstveld) vastgelegd. • Data is bij sommige waterschappen niet volledig, koppeling met werkingsgebied ontbreekt • Toepassing van modellen, standaarden en terminologie naar eigen inzicht 	<ul style="list-style-type: none"> • Data/informatie is uitwisselbaar met DSO • Melding wordt omgevingsdocument en moet daardoor voldoen aan dezelfde eisen als vergunning • Geografisch, vastleggen werkingsgebied melding • Metadata vastleggen bij melding 			
Veranderopgave (Delta)				
<ul style="list-style-type: none"> • Registreren werkingsgebied melding • Registreren metadata (in ieder geval geldigheid) bij melding + communiceren naar DSO/Register Omgevingsdocumenten • Structurele toepassing van modellen, standaarden en terminologie (o.a informatiemodel omgevingsdocumenten) 				
Impact op informatievoorziening	nvt	o	+	++
Data - en informatieproces			+	

nvt = niet van toepassing; o = impact matig; + = impact groot; ++ = impact zeer groot

Melding – Regelbeheer

Huidige situatie (IST)	Beoogd eindbeeld (SOLL)			
Veranderopgave (Delta)				
<ul style="list-style-type: none"> • Regelbeheer vindt plaats in de beleidsontwikkeling en planvormingsprocessen en is m.b.t. het meldingsproces niet van toepassing 				
Impact op informatievoorziening	nvt	o	+	++
Regelbeheer	x			

nvt = niet van toepassing; o = impact matig; + = impact groot; ++ = impact zeer groot

Melding – Informatieuitwisseling/koppelvlakken

Huidige situatie (IST)	Beoogd eindbeeld (SOLL)			
<ul style="list-style-type: none"> Eigen systemen zijn bij sommige waterschappen gekoppeld aan OLO of aan GVOP Eigen systemen zijn niet allemaal in staat om uit te wisselen via webservices 	<ul style="list-style-type: none"> Aanlevering melding bij Register Omgevingsdocumenten conform het Informatiemodel Omgevingsdocumenten Uitwisseling via webservices 			
Veranderopgave (Delta)				
<ul style="list-style-type: none"> Implementeren Informatiemodel Omgevingsdocumenten Koppelvlakken beschrijven en inrichten Veranderopgave per waterschap is anders door verschil in huidige koppelingen Ontwikkelen/aanschaffen van software voor gestructureerd vastleggen en gestandaardiseerd en geanonimiseerd aanbieden van omgevingsdocumenten bij Register Omgevingsdocumenten 				
Impact op informatievoorziening	nvt	o	+	++
Informatie-uitwisseling/koppelvlakken				++

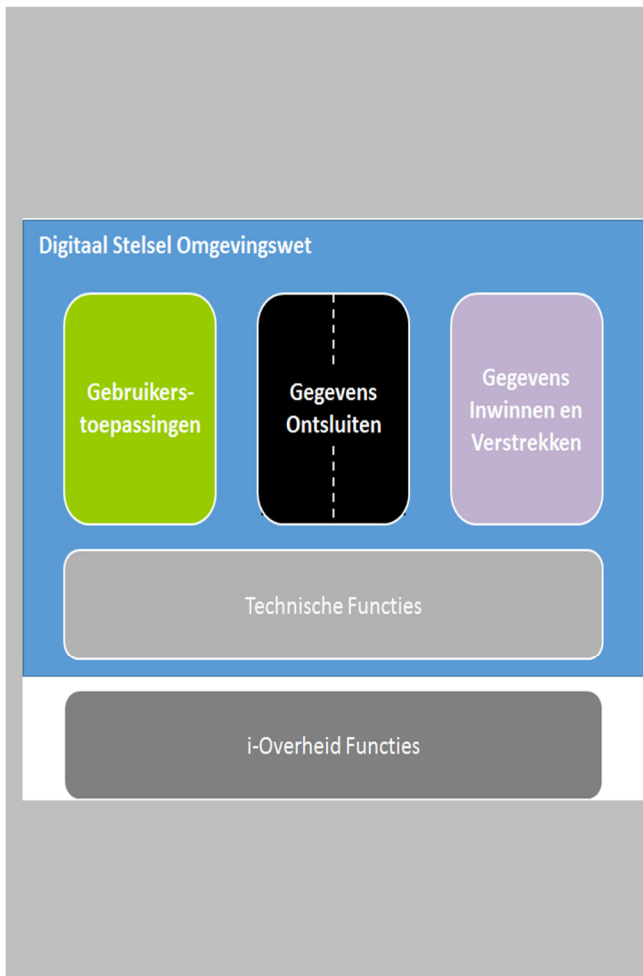
nvt = niet van toepassing; o = impact matig; + = impact groot; ++ = impact zeer groot

Melding – Zaakgericht werken in de keten

Huidige situatie (IST)	Beoogd eindbeeld (SOLL)			
<ul style="list-style-type: none"> Veel waterschappen werken al zaakgericht en leggen melding vast in eigen zaakstelsel/DMS. Archivering vindt plaats in eigen systeem. 	<ul style="list-style-type: none"> Zaakgericht werken volgens een standaard (nog nader uit te werken) ketenproces, ondersteund door het DSO. 			
Veranderopgave (Delta)				
<ul style="list-style-type: none"> Zaakgericht werken in de keten (invulling nu nog onbekend) Registratie juridische status en metadata (in ieder geval geldigheid) van de zaak zal in zaakstelsel moeten worden aangepast. 				
Impact op informatievoorziening	nvt	o	+	++
Zaakgericht werken in de keten			+	

nvt = niet van toepassing; o = impact matig; + = impact groot; ++ = impact zeer groot

Bijlage C Architectuur



Aan de slag met de
Omgevingswet

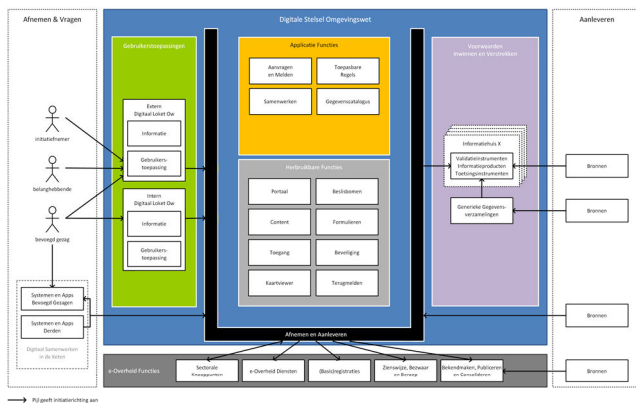
Bijlage C Architectuur

Basisarchitectuurplaat Blueprint 2024
De werking van de i-Machine in 2024
Logisch informatiesysteemmodel WiLMA
Vervolgacties architectuur 2018
Vervolgacties architectuur 2024

 UNIE VAN
WATERSCHAPPEN



Basisarchitectuurplaat Blueprint 2024

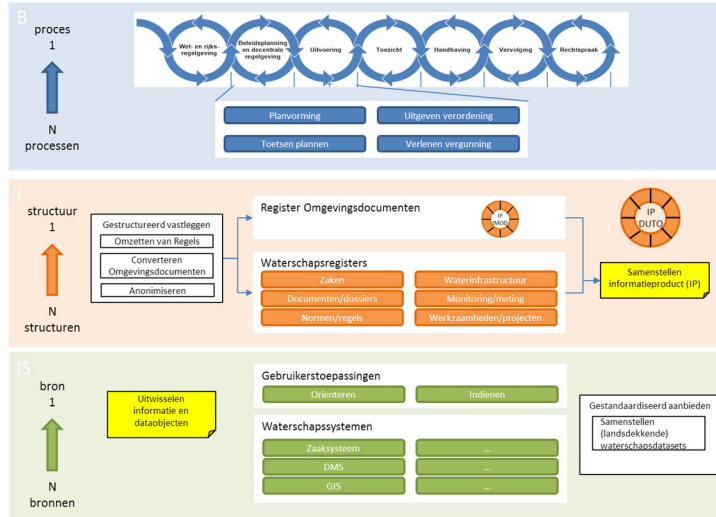


- In het intern loket worden afgeschermdede functionaliteiten aangeboden voor het bevoegd gezag en haar adviseurs. Voor deze functionaliteit dient altijd ingelogd te worden. Hiervoor wordt gebruik gemaakt van eHerkenning. Het extern loket bevat extern gerichte functionaliteiten. Een deel van de gebruikerstoepassingen van het extern loket is anoniem te gebruiken (zonder in te loggen). Als er ingelogd wordt er gebruik gemaakt van standaard e-overheid diensten DigiD en eHerkenning.
- De 'U' is het *Sectoraal Knooppunt Omgevingswet* (SKO). Dit is voor systemen de centrale ingang voor alle services (API's). Het gaat om services in de breedste zin van het woord: een service kan een webservice zijn, maar ook bijvoorbeeld een bestandsuitwisseling.
- Informatiehuizen vallen onder het *voorwaarden regime* van het stelsel. Dit betekent dat de architectuurkaders van het stelsel, voor nu, beperkt zijn tot eisen die gesteld worden aan de aansluitvoorwaarden van het aanbiedkoppelvlak. Om aan het stelsel te kunnen leveren moet een Informatiehuis aan deze aansluitvoorwaarden voldoen.
- Generieke gegevensverzamelingen zijn gegevensverzamelingen die veelvuldig binnen het stelsel worden gebruikt, maar niet tot één specifiek Informatiehuis behoren, zoals railverkeergegevens, wegverkeer, verkeersregister en populatie gegevens. Generieke gegevensverzamelingen zijn *bestaande gegevensverzamelingen* en zijn geen onderdeel van het stelsel, maar leveren wel op basis van wettelijk verankerde voorwaarden aan het stelsel.
- Applicatie functies zijn eindproducten en zijn ook beschikbaar voor derden (externe services).
- Herbruikbare functies zijn generieke functies die worden gebruikt door applicatie functies, informatiehuizen en gebruikerstoepassingen en zijn niet toegankelijk voor derden.
- E-overheid functies zijn de e-overheidsbouwstenen, waarvan het gebruik verplicht is.
- Digitaal Samenwerken in de Keten wordt de manier om de digitale samenwerking tussen organisaties bij het maken van plannen en het behandelen van aanvragen te realiseren en wordt daarom expliciet benoemd als afnemer van het stelsel. Hiervoor worden door de ketenpartijen eigen systemen aangepast en met het stelsel gekoppeld via het SKO of een gezamenlijke oplossing gerealiseerd.



Waar werken we naar toe?

De werking van de i-Machine in 2024



Eindbeeld 2024:

Bedrijfsproceslaag:

Een waterschap is onderdeel van de keten. Het draagt bij aan een proces dat elders bestuurd en beheerd wordt.

Informatielaag:

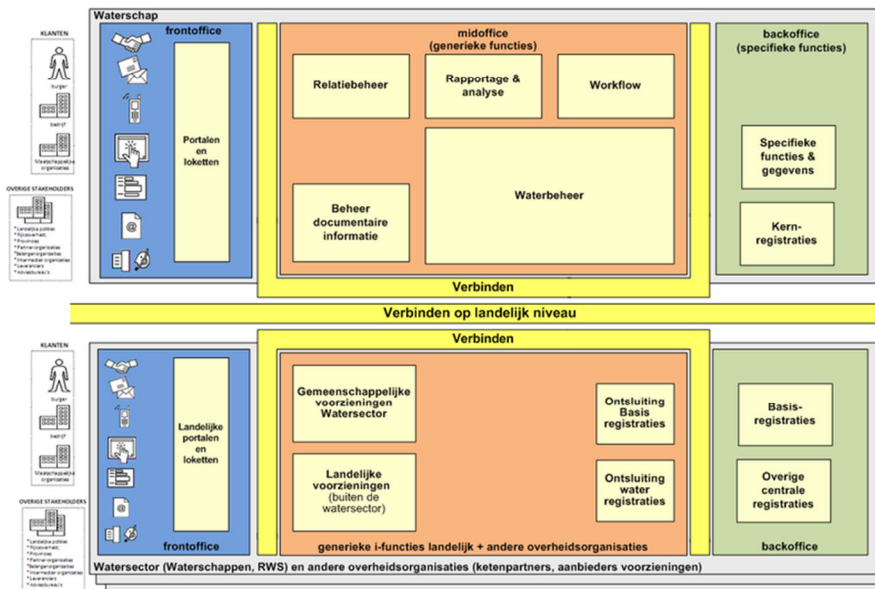
Samenstelling informatieproduct vindt on the fly plaats op basis van een vraag uit het DSO die antwoord haalt uit verschillende bronbestanden die in beheer zijn bij de waterschappen.

Informatiesysteellaag:

Waterschappen prikken in op een landelijke oplossing en waarbij de interactie tussen waterschappen en DSO plaatsvindt op basis van dataelementen conform een zuivere SGA en waarbij de waterschappen bronhouder zijn van de verschillende databronnen.



Het logisch informatiesysteemmodel is gebruikt voor aanhaken op WiLMA



Het DSO is op te vatten als een generieke landelijke i-functie met een landelijk portaal/loket en een centrale registratie (register omgevingsdocumenten).

C.1 Vervolgacties architectuur 2018 – 2024



Vervolgacties architectuur 2018

- “Organiseer” een gezamenlijke werkeenheid, waarin de benodigde i-Functies (A en B) worden uitgevoerd, als dienst voor alle waterschappen.
- Beschrijf de informatiestromen per informatieproduct.
 - Relateer de informatieproducten, zijnde de input en output van werkprocessen uit wp1, aan beide functies
 - Specificieer beide functies op basis van informatiestromen tussen waterschappen en het loket van het DSO (gebruiker) om de functionele scheiding tussen DSO, waterschap en informatiehuizen te kunnen maken.
 - Breng het databronnenlandschap in kaart, match dit op de kernregisters en check de volledigheid van brondata op kwaliteitsaspecten, zoals volledigheid, actualiteit, etc..
Werk vanuit de behoefte via de vraagarticulatie in DSO
 - Breng in beeld welke registers generiek ontsloten kunnen worden door een informatiehuis.
Overhevelen taak “gestandaardiseerd aanbieden” van bronhouder aan informatiehuis. Inwinnen en het beheer van brondata blijft een verantwoordelijkheid van het waterschap, tenzij
 - Onderzoek of waterschappen aanvullende eigen knooppunten nodig hebben op basis van een gedetailleerde beschrijving van het stelsel knooppunt omgevingswet. Beschrijf welke rol de functie samenstellen (gebiedsdekkende) datasets speelt en wat de rol van de CDL, als generieke oplossing, kan zijn ?
 - Ontwerp het knooppunten netwerk tussen waterschappen, informatiehuizen, ander overheidsbouwstenen en het DSO en beschrijf de aansluitvoorwaarden per technische koppeling. (FTP vs DAMO vs API-manager)
 - zoek uit met welke technologie de data uit achterliggende IT-systemen kan worden ontsloten. (FTP, DAMO vs API-manager)
 - Maak afspraken met leveranciers van huidige IT systemen over het aanpassen van hun product voor aansluiting op DSO 2018.
 - Check in hoeverre IMOD rekening houdt met de kaders vanuit Duurzame toegankelijkheid (DUTO).
 - Stel werkpakketten op voor alle activiteiten en onderzoek of de resultaten van alle activiteiten kunnen worden samengevat in één Globale Architectuur Schets getiteld “aansluiting waterschappen op DSO 2018”



Vervolgacties architectuur 2024

"Pak door" op de ingeslagen weg, waarin de moderne omgeving voor de ondersteuning van de omgevingswet onder regie van het programma en op basis van samenwerking wordt ontworpen en gerealiseerd.

- Beschrijf de doelarchitectuur aansluiting DSO waterschappen 2024
- Consolideren van reeds aanwezige oplossingen en achterliggende systemen transformeren naar een op services gerichte architectuur (berichtenverkeer op basis van services vanuit gestructureerde databronnen).

C.2 Inventarisatie huidige I-domeinen waterschappen

Inventarisatie i-domeinen	VTH	Archief	GEO	Zaaksysteem	Water	Planning
Aa en Maas	WaterPro	Corsa	DAMO/ArcGIS/Geoweb	WaterPro (VTH zaken)	LGR	WaterPro
AGV/Waternet	Nu Corsa-Wave/bBase/BHG >> Power Browser	Corsa	ArcGIS, Sysnet, Geoweb	Geen, onderzoek naar WSO2	LGR	Corsa-Wave
Brabantse Delta	Power Browser	Corsa	Opslag: IRIS / DAMO, Oracle en ArcGIS Server Muteren : ArcGIS Desktop, Presentatie intern: Geoweb, Ontsluiten extern services vanaf ArcGis Server naar PowerBrowser, vanaf Geoserver naar Mobiel Meten Melden, Mobiel Schouwen etc., Presentatie extern: WebGIS Publisher (voornamelijk statische content).	Processen Vergunningverlening en Handhaving in PowerBrowser. Momenteel geen generiek zaaksysteem, werken nu zaakgericht binnen Corsa. Zaaksysteem staat wel hoog op de agenda.	-industriële ontstekkingen en incidentele bemalingen: PowerBrowser. -agrarische onttekening (berekening) : in Excel. In beide gevallen registreren we NIET in het LGR (landelijke register grondwater)	voornemens de planingsfunctionaliteit in PowerBrowser in te gaan zetten voor Toezicht en Handhaven. Inspecties van assets in kader van onderhoud e.d. via werkstroom in onderhoudsbeheersysteem Infor EAM.
De Dommel	WaterPro	Decos Join	DAMO/ArcGIS/Geoweb Mobiel Meten Melden	WaterPro /Decos Join	Excel	WaterPro
De Stichtse Rijnlanden	a.IRIS VenH b.Kiezen, Klikken, Klaar (Yenlo) c.ArcGIS voor Waterschouw d.DigiSpectie	Hummingbird DM en RM	a.ArcGIS (diverse producten, zoals Online, Collector, Desktop, Server) b.GeoWeb c.WebGISPublisher d.Open source: QGIS, OSGeo4W	Excellence	LGR en zelf ontwikkelde GIS database	De planning wordt nu gemaakt obv informatie uit IRIS VenH; er wordt gewerkt aan een eigen database, waarin technische info uit controles wordt vastgelegd. Dit is niet echt een planningssysteem. Mogelijk dat op termijn besloten wordt het wel als planningssysteem in te zetten.

Inventarisatie i-domeinen	VTH	Archief	GEO	Zaaksysteem	Water	Planning
Delfland	InProces van Brein IRIS/VHIS	zaken in InProces, eDocs als algemeen DMS en e-depot voor statisch archief	Arcgis en Geoweb	Inproces van Brein	Excel	Excel
Fryslân	IRIS V&H wordt in 2016 vervangen	Corsa / SharePoint	Oracle spatial, Arcgis stack (desktop, online, apps), Geoweb als kaartviewer en als mu-teeromgeving, custom build (Javascrip) voor website	IRIS voor VTH,	TMX systemen voor waterstanden met Oracle database voor gegevensopslag, Business Object als rapportage-omgeving	Diverse kantoor toepassingen
Overijsselse Delta	Decos Join	Decos Join	GEONIS Blaeu	Decos Join	Decos Join	Excel
Hol.Noorderkwartier	Power Browser	Corsa	Meerdere ESRI producten / Yucat	Power Browser	LGR en excel	De planningsfunctionaliteit in PowerBrowser voor Toezicht en Handhaven. Inspecties van assets in kader van onderhoud e.d. onderhoudsbeheersysteem Infor EAM.
Hollandse Delta	Power Browser	Nu Corsa wordt SharePoint	DAMO/ArcGIS/Geoweb Neuron geg.mag.	Wordt mogelijk Power Browser	Power Browser/Excel	IBM Maximo (Insp+ Toezicht) Power Browser (HH)
Hunze en Aa's	WaterPro	Decos Join	ArcGIS + HEI	Zaaktypen.nl + Decos Join	Komt in WaterPro, nu nog Decos Join/Excel	WaterPro
Noorderzijlvest	Power Browser	Decos Join	ArcGIS, GeoWeb	Decos Join	Niet bekend	Power Browser / Excel
Peel en Maasvallei	Nu fusie Power Browser	Na fusie Single Point for All (Share Point)	Na fusie ArcGIS, ArcGIS online en Geoweb	Power Browser en Single Point for All	Waterpeil nu fusie ??	Mogelijk Power Browser
Rijn en IJssel	SharePoint + Digitale Checklisten	SharePoint en Corsa	Meerdere ESRI producten	SharePoint	Excel	Excel

Inventarisatie i- domeinen	VTH	Archief	GEO	Zaaksysteem	Water	Planning
Rijnland	InProces van Brein	Corsa	voor inwinning: soms ingewonnen middels collector app van ESRI, meestal loopt dit echter via meetge- gevens of van ex- ternen overgedra- gen gegevens, voor opslag: Oracle met IRIS schema (wordt vervangen door DAMO) (zowel Rijnland als HHSK) voor muteren: ArcGIS 10 incl een aantal extensies, (zowel Rijnland als HHSK) voor ontsluiting: Geoweb, Business Objects, ArcGIS online (zowel Rijnland als HHSK) voor schouw: ArcGis voor Water schouw (ES- RI/Geodan), sup- port stopt per 2017 (rijnland)	InProces van Brein	Excel en LGR	Excel
Rivierenland	Nu Squit XO wordt Power Browser	Verseon	Meerdere ESRI producten / Yucat	Wordt Power Browser	H2GO / Excel	Excel / Power Browser
Roer en Over- maas	Na fusie Power Browser	Nu fusie Single Point for All (Share Point)	ArcGIS, ArcGIS online en Geoweb	Single Point for All en Power Browser	Na fusie onbe- kend	Mogelijk Power Browser
Scheldestromen	IRIS V&H en Corsa	Corsa	ArcGIS	IRIS V&H en Corsa	LGR	IRIS V&H en RUD

Inventarisatie i-domeinen	VTH	Archief	GEO	Zaaksysteem	Water	Planning
Schieland	InProces van Brein	Corsa	voor inwinning: soms ingewonnen middels collector app van ESRI, meestal loopt dit echter via meetgegevens of van externen overgedragen gegevens, voor opslag: Oracle met IRIS schema (wordt vervangen door DAMO) (zowel Rijnland als HHSK) voor muteren: ArcGIS 10 incl een aantal extensies, (zowel Rijnland als HHSK) voor ontsluiting: Geoweb, Business Objects, ArcGIS online (zowel Rijnland als HHSK) voor schouw: ArcGis voor Water schouw (ESRI/Geodan), support stopt per 2017 (rijnland)	InProces van Brein	Excel en LGR	Excel
Vallei en Veluwe	Power Browser, Kofax/Verseon, Planon, i-writer, MobielMetenMelden, GVOP,LGR,OLO	Verseon	ArcGis, GeoWeb, Power Browser	Kofax/Verseon, Power Browser	Power Browser, Excel	Outlook
Vechtstromen	Nu deels IRIS VenH en Decos IRIS deel gaat deels naar Geonis Blaeu	Decos	Geonis Blaeu	Decos	LGR	Eigen mobiel handhavingsmodule
Zuiderzeeland	Nu WPM4all wordt Power Browser	Verseon	Geonis Blaeu, ArcGis, Geoweb, Oracle DB	Verseon	Nu WPM4all wordt Power Browser	Nu WPM4all wordt Power Browser

C.3 Applicaties huidige I-domeinen waterschappen

VTH	Archief	GEO	Zaaksysteem	Water	Planning
Corsa-Wave	Corsa	ArcGIS	WSO2	LGR	Corsa-Wave
	Decos Join	Sysnet	Power Browser	Power Browser	Power Browser
bBase	Hummingbird	GeoWEB	Corsa	Excel	Infor EAM
BHG	InProces	DAMO	Water Pro	Eigen GIS DB	Water Pro
Power Browser	eDocs	Power Browser	Decos Join	TMX	IRIS V&H
WaterPro	SharePoint	GeoServer	Excellence	Business Objects	Excel
IRIS V&H	Verseon	Mobiel Meten Melden	InProces	Decos Join	IBM Maximo
Kiezen Klikken klaar	Single Point for all (SP)	Mobiel Schouwen	Zaaktypen.nl	Decos	RUD
ArcGIS		WebGIS Publisher	Singel Point for All (SP)	Waterpeil	Outlook
DigiSpectie		QGIS	Verseon	H2GO	WPM4all
InProces		OSGeo4W		WPM4all	
Decos Join		Oracle spatial			
Share Point		GEONIS Blaeu			
Verseon		Yucat			
Planon		Neuron			
Mobiel Meten Melden		HEI			
		Oracle DB			

C.4 Applicaties en leveranciers huidige I-domeinen waterschappen

Toepassingen	Leveranciers
Corsa	BCT
Power Browser	Genetics
Decos Join	Decos
WaterPro	Center One
InProces	Brein
ArcGIS	ESRI
GeoWEB	ESRI / Grondmij
Infor EAM	Infor
Excel	MicroSoft
SharePoint	MicroSoft
Outlook	MicroSoft
Verseon	Circle software
Oracle Spatial	Oracle
Oracle DB	Oracle
WSO2	Yenlo
LGR	IPO / BIJ12
IRIS V&H	IBM
Sysnet	Sysnet Global Solutions
Hummingbird RM	Hummingbird
bBase	bBase
BHG	??
DAMO's	HWH / IHW
eDOCs	eDOCs
TMX	Kuipers Engineering BV
GeoServer	Geodan
Exxellence	Exxellence
Business Objects	SAP
Mobiel Meten Melden	Nieuwland??
IBM Maximo	IBM
HEI	Hunze en Aa's
Planon	Planon
Neuron	Vicrea
Yucat	Yucat
GEONIS Blaeu	ESRI
Kiezen klikken Klaar	HDSR
Single Point for all	SharePoint / Spli Vision
Mobiel Schouwen	Brabantse Delta
Zaaktypen.nl	Decos
WebGIS Publisher	Nieuwland
DigiSpectie	STOWA / Adv.ing.bur. RPS
QGIS	QGIS
H2GO	I-Real
OSGeo4W	OSGEO

Bijlage D Samenwerkingsruimten



Aan de slag met de
Omgevingswet

samenwerkingsruimte

Samenwerkingsruimte moet bijdragen aan:

- Beter delen beschikbare informatie alle betrokkenen
- Bereiken snellere doorlooptijden alle processen in de keten
- Elke zaak en status en bijbehorende documenten steeds in beeld
- Kunnen voldoen wettelijke verplichting / afhandelingstermijn

Programma DSO benoemt 3 typen samenwerkingsruimten:

- Bevoegde gezagen onderling (tbv plannen en vergunningen)
- Bevoegde gezagen en participatie / belanghebbenden
- Initiatiefnemer en Bevoegd gezag (aanvragen/meldingen etc)

15 maart 2016



Aan de slag met de
Omgevingswet

samenwerkingsruimte

Bijvoorbeeld voor de volgende processen:

Beleidsontwikkeling en planvorming (Waterverordening en programma)

- Tijdens opstellen plannen tussen bevoegde gezagen
- Tijdens inzage / zienswijzen tussen bevoegde gezagen en belanghebbenden

Uitvoering (Vergunningen en meldingen)

- Tussen initiatiefnemer en bevoegd gezag
- Tussen bevoegde gezagen (dossiers delen/doorgeven)

Toezicht en handhaving

- Tussen bevoegde gezagen (diensten)
- Tussen bevoegd gezag en belanghebbende

15 maart 2016

Bijlage E Signalerings en aandachtspunten

1. Tijdens de uitvoering van deze verkenning (VIVO-WS) is de uitwerking van de AMvB's nog niet gereed en daarmee ook nog niet in de verkenning betrokken;
2. De rechtsfiguur "Meldingen" zit nog onvoldoende helder en onvoldoende uitgewerkt in het stelsel;
3. Onderdeel "Toezicht en handhaving" is vooralsnog buiten scope van eerste tranche DSO, vraag is of dat werkbaar en wenselijk is?;
4. Waterkwaliteitsaspecten zijn momenteel onderbelicht, zowel wat betreft aspect lozingen, als wat betreft het instrument watertoets, dit is extra van belang vanwege het vervallen van de verplichting van de GRP's (2020);
5. Er is momenteel binnen het programma nog volop discussie over het ambitieniveau DSO, en daarmee zowel over de tijdshorizon en het noodzakelijke digitaliseringsniveau;
6. Er is (nog) geen zicht op de eventueel noodzakelijke overgangsregels en termijnen;
7. Pro-actieve en welhaast permanente samenwerking tussen en met andere overheden in netwerkstructuren is absolute noodzaak voor de toekomst.
8. De informatieveiligheid van het DSO moet voldoen aan de eisen van de Baseline Informatiebeveiliging Waterschappen (BIWA).

Bijlage F Projectdeelnemers

F.1 Kernteam (1^e ring)



Het VIVO Kernteam stelt zich voor

<p>Diny van de Wijnboom Bestuurlijk Juridisch Advies <i>Schieland en Krimpenerwaard</i></p>	 	<p>Wim van der Meer Toezicht en handhaving <i>Vallei en Veluwe</i></p>
<p>Henriette Everts Informatievoorziening <i>Hunze en Aa's</i></p>	 	<p>Yanda van Dijk Vergunningverlening en handhaving <i>Stichtse Rijnlanden</i></p>
<p>Monique Dekker Informatievoorziening <i>Rijn en IJssel</i></p>	 	<p>Gerrie Cramer Informatievoorziening <i>Hollands Noorderkwartier</i></p>
<p>Monique Pruijs Projectleider <i>ARCADIS</i></p>	 	<p>Paul de Frankrijker Informatie-architect <i>Waterschapshuis</i></p>
<p>Stefan Thorn Projectondersteuner <i>ARCADIS</i></p>	 	<p>Wim van Pijkeren Projectadviseur <i>ARCADIS</i></p>

Verkenning Informatievoorziening Omgevingswet Waterschappen, versie 0.96

F.2 Experts werkpakket 1 (2^e ring)

EXPERTS WATERSCHAPPEN (2e ring, werkpakket 1)	DOMEIN / BUSINESS VERTEGENWOORDIGER	ORGANISATIE
1 Renate Degen-Heijmans	Planvorming	Rijn en IJssel
2 Lara Savelkoul	Planvorming	Roer en Overmaas
3 Corinne Daemen	Planvorming	Waternet
4 Vincent Dijkdrenth	Planvorming	Waternet
5 Wim Geerdink	Planvorming	Vechtstromen
6 Epke van der Werf	Planvorming	HDSR
7 Viola Jager	Vergunningverlening	Rijn en IJssel
8 Michella Smits	Vergunningverlening	HDSR
9 Erik Willemsen	Vergunningverlening	Hollandse Delta
10 Arjan Hooiveld	Toezicht en Handhaving	Waternet
11 Ben Kooy	Toezicht en Handhaving	Rijnland
12 Yarno Muggen	Juridisch advies	HHSK
13 Paul Coret	Informatievoorziening	Delfland
14 Jaap Buddingh	Informatievoorziening	Vallei en Veluwe
15 Johan van Dijk	Informatievoorziening	Drents Overrijsselse Delta
16 Gijsbert Plaisier	Informatievoorziening	HHSK
17 Arie van Beelen	Informatievoorziening	Rijnland
18 Paul van der Star	Informatievoorziening	Brabantse Delta

F.3 Experts werkpakket 2 (2^e ring)

EXPERTS WATERSCHAPPEN (2e ring, werkpakket 2)	DOMEIN / BUSINESS VERTEGENWOORDIGER	ORGANISATIE
1 Jaap Buddingh	Informatievoorziening	Vallei en Veluwe
2 Timon Knigge	Informatievoorziening	Waternet
3 Fred van Bemmell	Informatievoorziening	Aa en Maas
4 Martin Brederoo	Business Change Manager Omgevingswet/DSO UWW	Unie van Waterschappen
5 Boris Everwijn	Programmamanager	Informatiehuis Water

F.4 Contactpersonen/projectleiders waterschappen (3^e ring)

CONTACTPERSONEN / PROJECTLEIDERS WATERSCHAPPEN (3e ring)	ORGANISATIE
Eugène Meuleman	Unie van Waterschappen
John Jansen	Aa en Maas
R. Bruggink	
Johan Loois	Amstel, Gooi en Vecht
René Klerks	Brabantse Delta
Jorg Willems	Delfland
Barry Heuer	De Dommel
Dick Boland	
Lisanne Leenaerts-van Dam	
Rosanne Doting	Fryslân
Koos Klooster	Drents Overijsselse Delta
Arjan Schutte	
Hugo de Vries	Hollandse Delta
Martijn Brabander	Hollands Noorderkwartier
Els van Bon	
Claudia Bremer	
Jan Lemkes	
J. de Vries	Hunze en Aa's
Kees van de Ven	Noorderzijlvest
Audrey Theunissen	Rijn en IJssel
Marije Berk	Rijnland
Joyce van Dinther	Rivierenland
Rob Drummen	Roer en Overmaas / Peel en Maasvallei
Joost van den Broek	
Paul Bousen	Scheldestromen
Christel van de Guchte	
Theo Cuijpers	Schieland en Krimpenerwaard
Anitta de Bruijne	
Roel van der Meulen	
Jan Lemkes	
Martin van Meurs	Vallei en Veluwe / De Stichtse Rijnlanden
Mariëlle van den Handel	Vechtstromen
Eva Thannehill	Zuiderzeeland
Boris Everwijn	Het Waterschapshuis / Informatiehuis Water

Bijlage G Productbeschrijvingen werkpakket 1 en 2

Werkpakket 1	Wet-regelgeving, instrumenten, regelbeheer en Dienstverlening irt informatievoorziening
Doel:	Verkenning verandering/consequenties van de omgevingswet/DSO in rollen, taken en verantwoordelijkheden irt informatievoorziening
Scope:	Waterschappen in de rol als Bevoegd gezag voor Planvorming, Vergunningverlening inclusief Toezicht- en Handhaving. In beeld brengen van de consequenties bij de inwerkingtreding van de wet in 2018 beperken tot de informatievoorziening
Input:	Tbv SOLL: Relevante input uit DSO-PR11 Ketens, use-cases, persona's/archetypen, DSO PR13 Implementatie Regelbeheer, DSO PR14 Registratie Omgevingsdocumenten
	Tbv SOLL: Visiedocument DSO, Doelarchitectuur en Blueprint DSO, Variant 2a OLO3, Concept omgevingsbesluit en feedback/interactie UvW en waterschappen
	Tbv IST: Referentiearchitectuur WILMA (zie WILMA wiki: http://www.wikixl.nl/wiki/wilma/index.php/Hoofdpagina), Informatiemodel Omgevingsdocumenten (input Geonovum)
	Tbv IST: Relevante input uit Diwanet, Waterkracht, SAW@, LOVH, zaakgericht werken, Zaaktypecatalogus Waterschappen, Selectielijst Waterschappen, openstaande projecten, wel/niet toepassen standaard informatiemodellen
Output:	
1a	Weergave van de SOLL situatie bij inwerkingtreding van de wet/DSO in 2018 door het beantwoorden van de volgende vragen: 1) Welke processen van de ws in de rol van bevoegd gezag worden geraakt door de Omgevingswet/DSO? 2) Hoe zien deze informatieprocessen en de informatieoverdracht er in hoofdlijnen bij inwerkingtreding van de omgevingswet/DSO eruit? 3) Wat zijn de minimale eisen die aan de informatievoorziening (incl. archivering) van de ws worden gesteld om in 2018 aan te sluiten op DSO ? 4) Wat is de ambitie van de ws t.a.v. scenario 3 o.a. op het domein Toezicht en Handhaving? 5) Wat zijn de belangrijkste requirements vanuit waterschapsperspectief aan het DSO om zaakgericht werken in de keten volledig toe te passen?
1b	Weergave van de IST-situatie van de informatievoorziening per ws (of samenwerkingsverband) door het beantwoorden van de volgende vragen: 1) In hoeverre wordt zaakgericht werken en digitale afhandeling betreffende de 'geraakte OW/DSO processen' momenteel toegepast (voorkant)? 2) Hoe levert het waterschap als bronhouder momenteel de gegevens betreffende de 'geraakte OW/DSO processen' aan (achterkant)? 3) Hoe ziet de informatieoverdracht met de ketenpartners betreffende de 'geraakte OW/DSO processen' er momenteel uit? 4) In hoeverre is de organisatie momenteel ingericht om procesgericht te werken en aan de dienstverlening te voldoen (globaal duiden)?
1c	Weergave van de veranderopgave (delta IST-SOLL) op het gebied van informatievoorziening per waterschap door: 1) De consequenties van het toekomstige informatieproces /informatievoorziening om te voldoen aan de wet/informatiemodel omgevingswet te duiden (uitgangspunt is WILMA) 2) Identificeren van projecten(kaarten) die nodig zijn om aan te kunnen sluiten op de DSO.
1d	Opstellen van (concept)eindrapportage met bovengenoemde uitkomsten
Werkpakket 2	Informatie-architectuur DSO/GDI -WILMA en Waterschap intern (SOLL)
Doel	Verkenning verandering/consequenties op informatievoorziening/architectuur tgv Omgevingswet/DSO
Scope	Inzicht in de aansluiting van de DSO op het informatielandschap van de waterschappen (WILMA): noodzakelijke wijzigingen in waterschapslandschap enerzijds en anderzijds eventuele requirements vanuit waterschapsperspectief aan DSO.
Input	Uitkomst deliverable werkpakket 1a-3: "Wat zijn de minimale eisen die aan de informatievoorziening van de ws worden gesteld om in 2018 aan te sluiten op DSO ?"
	Architectuurplaat Gemeenten, Softwarecatalogus Waterschappen, info over kernregistraties m.b.t. bijvoorbeeld objecten, relevante input op te halen bij Copwa?
Output	
2a	Op basis van output werkpakket 1 beschrijven van aansluiting WILMA op DSO (SOLL informatie-architectuur).
2b	Beschrijven wat waterschappen nodig hebben van het DSO om aan te kunnen sluiten.
2c	Beschrijven wat waterschappen intern moeten doen om aan te kunnen sluiten op DSO.
2d	Advies geven over welke activiteiten op sectorniveau opgepakt moeten worden.
2e	Opstellen van (concept)eindrapportage met bovengenoemde uitkomsten

Bijlage H Geraadpleegde documenten en personen

- Bevelander, M. (2015). *Visiedocument Digitaal Stelsel Omgevingswet, versie 0.92*. Ministerie van Infrastructuur en Milieu. Den Haag: Bestuurskern, DG Milieu en Internationaal.
- Binkhorst, V., & Oostenbrink, S. (2015, december 16). *Architectuurproces, Proces, planning en stand van zaken*. Programma DSO.
- Broek, v. d., & Kloosterboer, A. (2015). *Samenwerkingsverband VTH-West, Zaaktypecatalogus, versie 1.1*. VTH-West.
- Brouwer, K. (2016). *PR14 Aanleveren bronhouder ROD*. Programma Digitaal Stelsel Omgevingswet.
- Brouwer, K. (2016). *PR14 Ontsluiting ROD*. Programma Digitaal Stelsel Omgevingswet.
- Consortium BNSP. (2016). *Eindrapportage Pilots omgevingsvisie*. Consortium BNSP.
- Cramer, G. (2016). *Uitvraag i-domeinen waterschappen*. Verkenning Informatievoorziening Omgevingswet Waterschappen.
- Geonovum. (2015). *Eindresultaten GNKAD Use Cases*. Project Registratie omgevingsdocumenten.
- Geonovum. (2015). *Ontwikkeling informatiemodel voor omgevingsdocumenten, versie 1.0*. Project Registratie omgevingsdocumenten, deelproject standaarden. Geonovum.
- Geonovum. (2015). *Stelsel Use Case Model, Deelproject registratie Omgevingsdocumenten, versie 1.0*. Project Registratie omgevingsdocumenten. Geonovum.
- Hoogheemraadschap Hollands Noorderkwartier. (2009). *Keur Hoogheemraadschap Hollands Noorderkwartier 2009*. Heerhugowaard: Hoogheemraadschap Hollands Noorderkwartier.
- Hoogheemraadschap van Schieland en de Krimpenerwaard. (2015). *Ontwerp waterbeheerplan 2016-2021*. Rotterdam: Hoogheemraadschap van Schieland en de Krimpenerwaard.
- Jong de, J. (2015). *Werkconferentie 'Interbestuurlijke digitalisering en integrale planning Omgevingswet', input notitie 12 maart 2015*.
- Jong de, J. (2016). *Werkconferentie 'Aan de slag met de omgevingswet', Intern Verslag 28 en 29 januari 2016., (p. 20)*. Den Haag.
- Kure, I. (2016). *Van Ketensprocessen Naar Bedrijfsprocessen, versie 0.90*. Programma Digitaal Stelsel Omgevingswet.
- Kwaliteits instituut Nederlandse gemeenten (KING); Rijkswaterstaat; Royal HaskoningDHV. (2015). *Bijlagen Tweede verkennend onderzoek naar de impact van de Omgevingswet*. Kwaliteits instituut Nederlandse gemeenten (KING); Rijkswaterstaat; Royal HaskoningDHV.
- Kwaliteits instituut Nederlandse gemeenten (KING); Rijkswaterstaat; Royal HaskoningDHV. (2015). *Tweede verkennend onderzoek naar de impact van de omgevingswet*. Kwaliteits instituut Nederlandse gemeenten (KING), Rijkswaterstaat en Royal HaskoningDHV.
- Meijer, P. (2015). *Digitaal Stelsel Omgevingswet, Van bestuursakkoord naar realisatie*. Deelprogrammeerteam Digitaal Stelsel Omgevingswet.
- Meuleman, E. (2016). *Omgevingswet, I&A Informatiedag HHNK*. Unie van Waterschappen.
- Ministerie van Infrastructuur en Milieu. (2014). *De zes instrumenten van de Omgevingswet, informatieblad Algemene rijksregels*. Ministerie van Infrastructuur en Milieu.
- Ministerie van Infrastructuur en Milieu. (2014). *De zes instrumenten van de Omgevingswet, informatieblad Decentrale regels*. Den Haag: Ministerie van Infrastructuur en Milieu.
- Ministerie van Infrastructuur en Milieu. (2014). *De zes instrumenten van de Omgevingswet, informatieblad Omgevingsvergunning*. Den Haag: Ministerie van Infrastructuur en Milieu.
- Ministerie van Infrastructuur en Milieu. (2014). *De zes instrumenten van de Omgevingswet, informatieblad Omgevingsvisie*. Den Haag: Ministerie van Infrastructuur en Milieu.

- Ministerie van Infrastructuur en Milieu. (2014). *De zes instrumenten van de Omgevingswet, informatieblad Programma*. Den Haag: Ministerie van Infrastructuur en Milieu.
- Ministerie van Infrastructuur en Milieu. (2014). *De zes instrumenten van de Omgevingswet, informatieblad Projectbesluit*. Den Haag: Ministerie van Infrastructuur en Milieu.
- Ministerie van Infrastructuur en Milieu. (2014). *Naar de Laan van de Leefomgeving, Programmaderfinitie GOAL: Digitaal stelsel Omgevingswet*. DG Milieu en Internationaal, Programmadirectie Eenvoudig Beter. Den Haag: Ministerie van Infrastructuur en Milieu.
- Ministerie van Infrastructuur en Milieu. (2014). *Omgevingswet, De belangrijkste veranderingen*. Den Haag: Ministerie van Infrastructuur en Milieu.
- Ministerie van Infrastructuur en Milieu; Unie van Waterschappen. (2013). *Afsprakenkader tussen de Unie van Waterschappen en het ministerie van IenM over de stelselherziening van het omgevingsrecht did. 5 juni 2013*. Unie van Waterschappen. Den Haag: Ministerie van Infrastructuur en Milieu; Unie van Waterschappen.
- Ministerie van Infrastructuur en Milieu; Vereniging het Interprovinciaal Overleg; Vereniging van Nederlandse Gemeenten; Unie van Waterschappen. (2015). *Bestuursakkoord implementatie omgevingswet*. Den Haag: Ministerie van Infrastructuur en Milieu.
- Ministerie van Infrastructuur en Milieu. (2015). *Omgevingswet in thema's, De stelselherziening uitgediept*. Ministerie van Infrastructuur en Milieu.
- Oostenbrink, S. (2015). *Blueprint Digitaal Stelsel Omgevingswet, versie 0.97*. Programma Digitaal Stelsel Omgevingswet.
- Oostenbrink, S. (2015). *Blueprint, Kick-off externe review*. Den Haag: Programma DSO.
- Programmadirectie Eenvoudig Beter. (2015). *Preconsultatie - Concept Omgevingsbesluit*. Den Haag: Programmadirectie Eenvoudig Beter.
- Riemersma, M. (2016). *DSO Project PR13 Toepasbare Regels, Presentatie Werkconferentie 29 januari 2016*. Programma Digitaal Stelsel Omgevingswet.
- Scherpenzeel, M. (2016). *Projectinitiatiedocument DSO-PR04: Opstellen informatiemodel besluiten/informatiemodel omgevingsdocumenten*. Geonovum. Rijkswaterstaat.
- Team Digitalisering. (2015). *Doelarchitectuur, versie 1.1*. Den Haag: Programmadirectie Eenvoudig Beter.
- Unie van Waterschappen. (2011). *Selectielijst, voor de neerslag van de handelingen van de waterschappen opgemaakt of ontvangen vanaf 1 januari 2012*. Den Haag: Unie van Waterschappen.
- Unie van Waterschappen. (2013). *Unierichtlijn Legger Waterkeringen*. Den Haag: Unie van Waterschappen.

Bijlage I Colofon



Aan de slag met de
Omgevingswet

UNIE VAN
WATERSCHAPPEN

Colofon:

<i>Opdracht:</i>	Verkenning Informatievoorziening Omgevingswet Waterschappen
<i>Opdrachtgevers:</i>	Martin Brederoo (Unie van Waterschappen), Joyce de Jong (Programma DSO)
<i>Projectleider:</i>	Monique Pruijs
<i>I.s.m. VIVO Kernteam:</i>	Gerrie Cramer, Monique Dekker, Yanda van Dijk, Henriette Everts, Paul de Frankrijker, Wim van der Meer, Wim van Pijkeren, Stefan Thorn, Diny van de Wijnboom
<i>Versie, datum:</i>	V1.0, 13 april 2016
<i>Contact:</i>	monique.pruijs@arcadis.com, 06 2706 1867